



**คู่มือการใช้งาน P-55A**

---

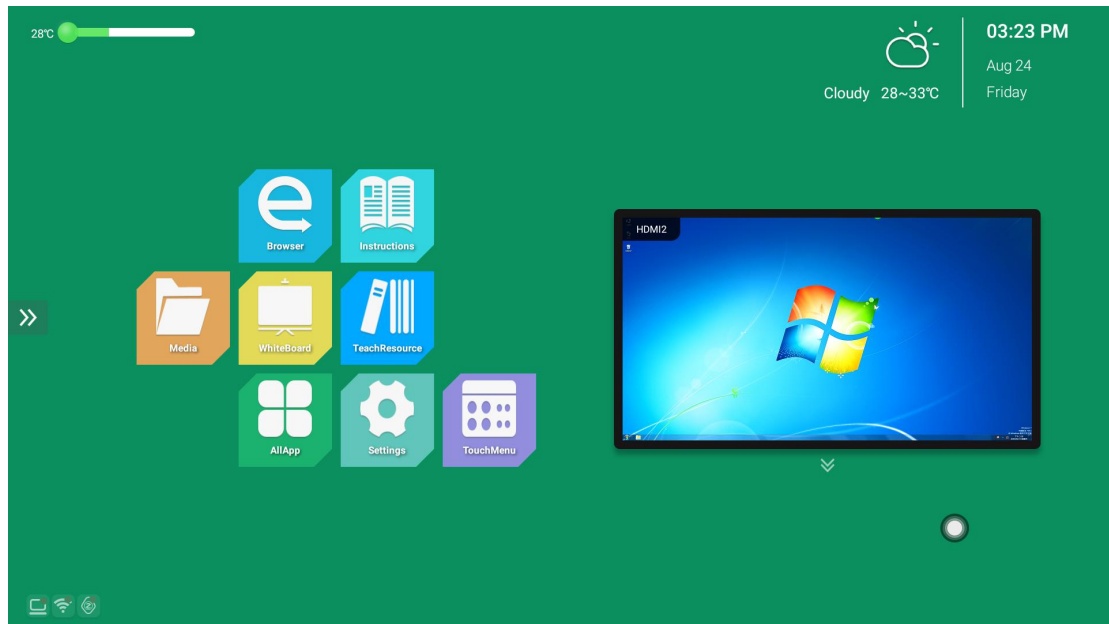
## สารบัญ

I. คำแนะนำของระบบ.....	4
1.1 ตัวเปิดระบบการศึกษา.....	4
1.1.1 Status Bar.....	5
1.1.2 preview window.....	5
1.1.3 shortcut bar.....	5
1.1.4 Application Bar.....	5
1.1.5 channel switching shortcut bar.....	7
1.2 ดึงเมนูสัมผัส.....	8
1.2.1 Function introduction.....	8
1.3 เมนูสัมผัส.....	12
1.3.1 Sound.....	12
1.3.2 screen.....	13
1.3.3 display.....	13
1.3.4 Adjustment.....	14
1.3.5 Intelligence.....	14
1.3.6 Channel.....	18
1.4 เมนูการตั้งค่าระบบ.....	19
1.4.1 Wireless and Network.....	19
1.4.2 Hotspots.....	21
1.4.3 General.....	22
1.4.4 System.....	26
II. คำอธิบายซอฟต์แวร์.....	29
2.1 ไวท์บอร์ดอิเล็กทรอนิกส์.....	29
2.1.1 Interface Display.....	29
2.1.2 Function Menu.....	30
2.2 คำอธิบายประกอบ.....	39
2.3 อินเทอร์เน็ตที่หลายหน้าจอ.....	40
2.3.1 Application Interface Introduction.....	41
2.3.2 Mobile Screen.....	42

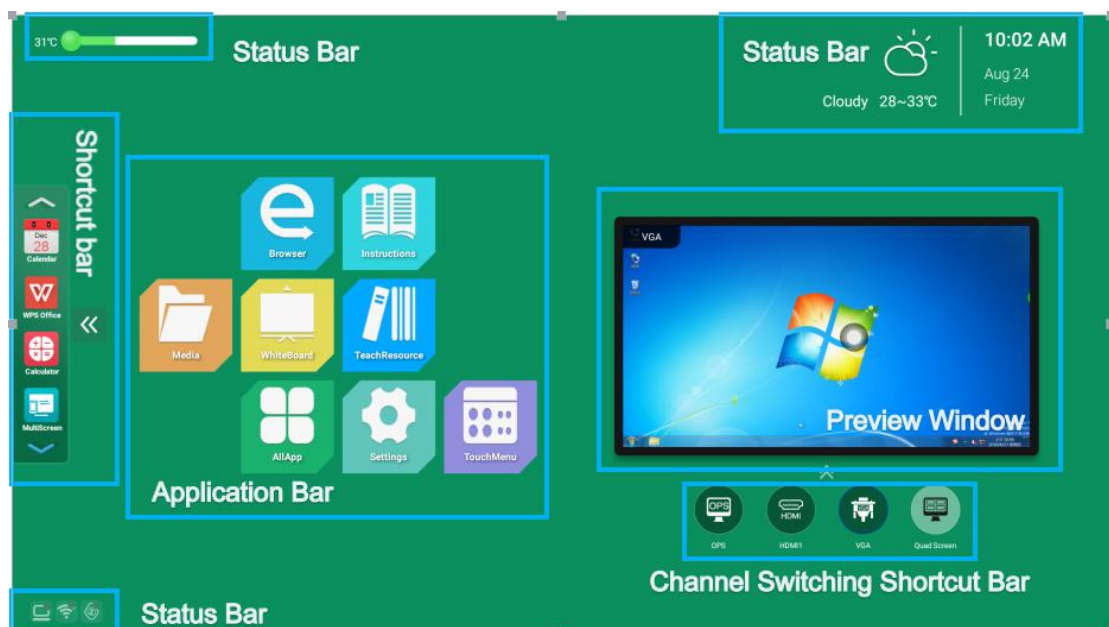
# I. คำแนะนำของระบบ

## 1.1 ตัวเปิดระบบการศึกษา

อินเตอร์เฟซหลักของ P-55A มีดังนี้:



อินเตอร์เฟซหลักแบ่งออกเป็นแถบสถานะ หน้าต่างแสดงตัวอย่าง แถบทางลัด แถบแอปพลิเคชัน และแถบทางลัดสลับช่อง



---

### 1.1.1 Status Bar

ส่วนใหญ่แสดงอุณหภูมิ วันที่ เวลา สถานะสภาพอากาศ และสถานะการเชื่อมต่อของเครือข่าย แบบมีสาย เครือข่ายไร้สาย และการแชร์วิดีโอ

1. การตรวจสอบอุณหภูมิ: เมื่ออุณหภูมิเครื่องทั้งหมดต่ำกว่า 45°C แถบอุณหภูมิจะแสดงเป็นสีเขียว ข. เมื่ออุณหภูมิเครื่องทั้งหมดถึง 45 °C ~ 65 °C การปรับอุณหภูมิจะแสดงเป็นสีส้ม ค. เมื่ออุณหภูมิเครื่องทั้งหมดสูงถึง 65°C หรือสูงกว่านั้น อุณหภูมิ แถบอุณหภูมิจะแสดงเป็นสีแดงเพื่อเป็นการเตือนล่วงหน้า

2. เวลาและสภาพอากาศ: เมื่อทั้งเครื่องเชื่อมต่อกับเครือข่าย เวลาและสภาพอากาศจะได้รับผ่านเครือข่าย

3. เครือข่าย สถานะการเชื่อมต่อหน้าจอ: มองเห็นเครือข่ายเครื่องทั้งหมด สถานะการเชื่อมต่อหน้าจอ ข. คลิกไอคอนเพื่อข้ามไปยังอินเทอร์เน็ตเพซการตั้งค่าเครือข่าย / หน้าจอโดยตรง

### 1.1.2 preview window

คุณสามารถดูอินเทอร์เน็ตเพซตัวอย่างของช่องปัจจุบันได้

### 1.1.3 shortcut bar


คลิกไอคอนหน้าจอเพื่อเรียกเมนูแถบทางลัด สามารถเพิ่มซอฟต์แวร์แอปพลิเคชันของอินเทอร์เน็ตเพซแอปพลิเคชันทั้งหมดลงในอินเทอร์เน็ตเพซหลัก เพื่อให้ผู้ใช้สามารถเปิดแอปพลิเคชันที่ต้องการได้อย่างรวดเร็ว 1. เพิ่มวิธีการ


กดค้างที่แอปพลิเคชันซอฟต์แวร์ทั้งหมดที่จำเป็นต้องเพิ่มภายใต้อินเทอร์เน็ตเพซของแอปพลิเคชัน มันจะปรากฏขึ้นว่าต้องการเพิ่มแอปพลิเคชันในแถบคำสั่งลัดหรือไม่ เลือก ใช่ เพื่อเพิ่ม 2. วิธีการลบ กดแถบคำสั่งลัดค้างไว้เพื่อลบแอปพลิเคชันซอฟต์แวร์ มันจะปรากฏขึ้นว่าจะลบพร้อมท์หรือไม่ เลือก ใช่ เพื่อลบ

### 1.1.4 Application Bar

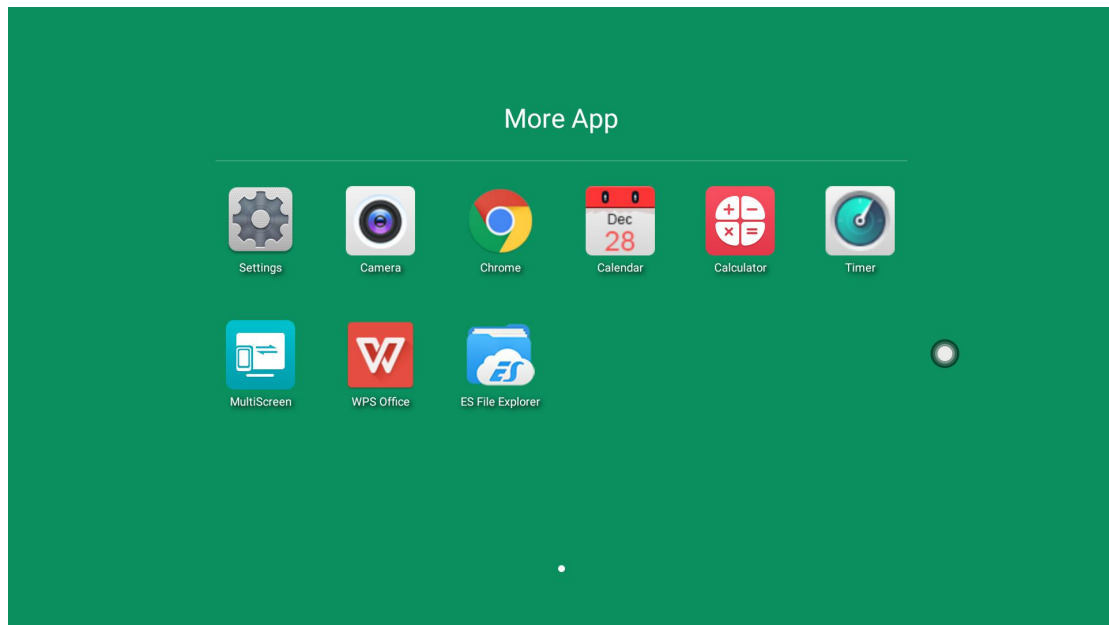
แถบแอปพลิเคชันจะแสดงสื่อการเรียนการสอน ไวท์บอร์ด แหล่งข้อมูลการสอน แอปพลิเคชันทั้งหมด เบราร์เวอร์ คู่มืออิเล็กทรอนิกส์ การตั้งค่า เมนูสัมผัส และแอปพลิเคชันอื่นๆ ตามค่าเริ่มต้น

1. สื่อการเรียนการสอน: คลิก  ไอคอนเพื่อเข้าสู่อินเทอร์เน็ตมีเดีย  
ซึ่งสามารถอ่านไฟล์อุปกรณ์จัดเก็บข้อมูลภายนอกได้

2. การสอนไวท์บอร์ด: คลิก  ไอคอนเพื่อเปิดแอปพลิเคชันไวท์บอร์ด สำหรับรายละเอียดเกี่ยวกับฟังก์ชันไวท์บอร์ด ดูบทที่ 2.1

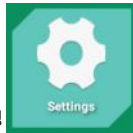
3. แหล่งข้อมูลการสอน: คลิกที่ไอคอนเพื่อเปิด  เว็บไซต์แหล่งข้อมูลการสอน (ลูกค้า  
ต้องจัดเตรียมเว็บไซต์แหล่งข้อมูลการสอน ค่าเริ่มต้นจากโรงงานคือเว็บไซต์ Baidu)

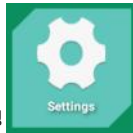
4. แอปทั้งหมด: คลิกไอคอน แอปเพิ่มเติม  เพื่อไปที่อินเทอร์เน็ตเฟส Education  
System More Apps ซึ่งผู้ใช้สามารถดูหรือเปิดแอปตามที่แสดง

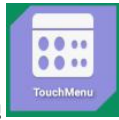


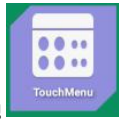
5. เบราร์เซอร์: เมื่อเชื่อมต่อกับเครือข่าย ให้คลิกที่อินเทอร์เน็ต  ไอคอนการเข้าถึง

6. คู่มืออิเล็กทรอนิกส์: คุณสามารถดูคำอธิบายของระบบ




7. การตั้งค่า: คลิกไอคอน  เพื่อเข้าสู่อินเทอร์เฟซการตั้งค่าระบบ คุณสามารถตั้งค่าพารามิเตอร์บางอย่างของระบบได้ ดูบทที่ 1.4 สำหรับรายละเอียด

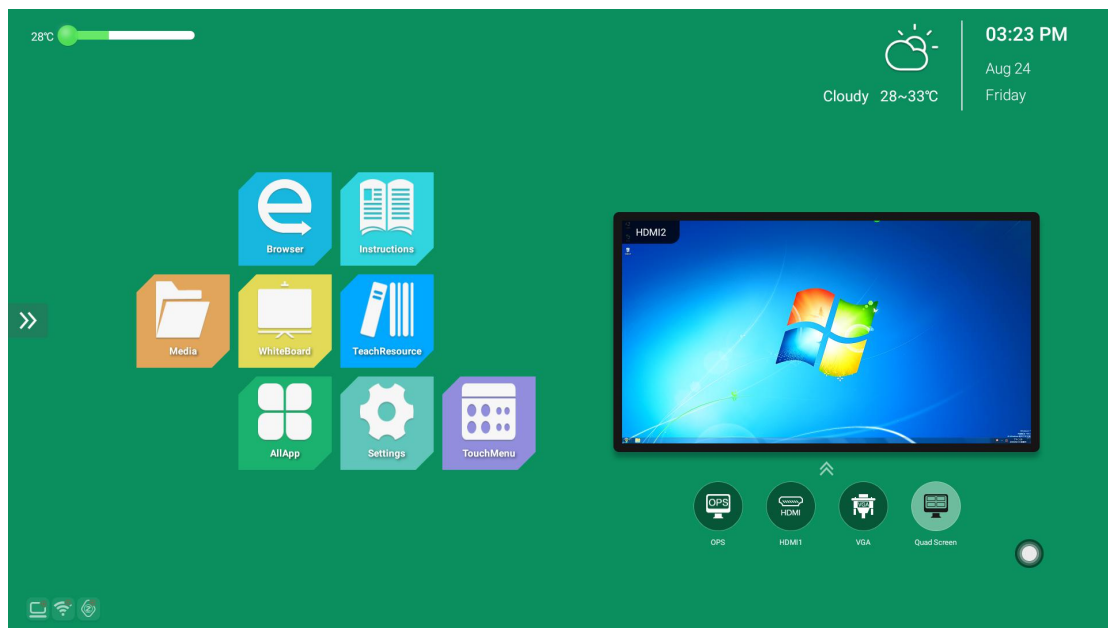


8. ตะแฉก: คลิกไอคอน  เพื่อปรับหน้าจอ เสียง การแสดงผล และฟังก์ชันอื่นๆ ของระบบ ดูบท 1.3 สำหรับรายละเอียด

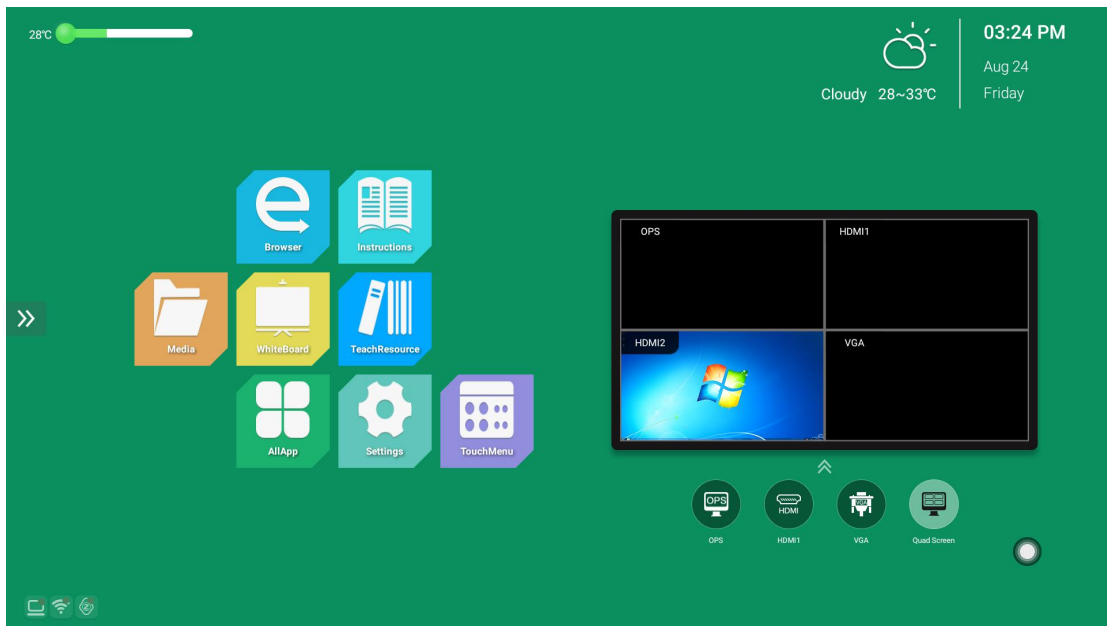
### 1.1.5 channel switching shortcut bar



คลิกไอคอน  ที่ด้านล่างของหน้าต่างแสดงตัวอย่างเพื่อเรียกแถบทางลัดการสลับช่อง มีคอมพิวเตอร์ในตัว, HDMI, VGA และสี่หน้าจอเพื่อสลับ



1. หน้าจอ Quad: หลังจากเปิดฟังก์ชันหน้าจอรูปสี่เหลี่ยม หน้าจอแสดงตัวอย่างของหน้าแรกของ Android จะแสดงหน้าจอแสดงตัวอย่างสี่ช่อง

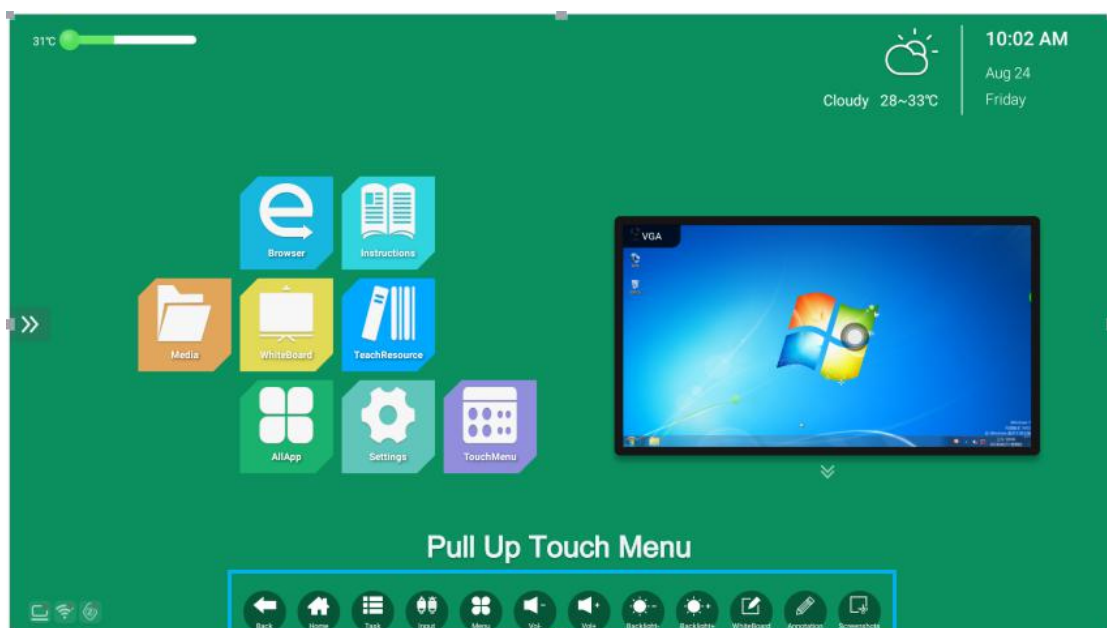


## 1.2 ดึงเมนูสัมผัส

### 1.2.1 แนะนำฟังก์ชัน

ดึงเมนูขึ้นและดึงขึ้นจากด้านล่างของหน้าจอเพื่อแสดงแถบด้านข้าง ปุ่มฟังก์ชันที่ขยาย ได้แก่ Back, Home, Task, Input Source, Menu, Volume -, Volume +, Backlight -, Backlight + , whiteboard, annotations, screenshots.

เมื่อไม่มีการดำเนินการใด ๆ ในสถานะการขยายแถบด้านข้าง สถานะนั้นจะถูกซ่อนโดยอัตโนมัติหลังจาก 3S



1. กลับ

คลิก



ไอคอนเพื่อกลับหรือออกจากโปรแกรมปัจจุบัน

2. หน้าแรก

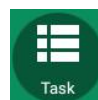
คลิก



ไอคอนเพื่อเข้าสู่อินเทอร์เฟซหลักของระบบ

3. ภารกิจ

คลิก

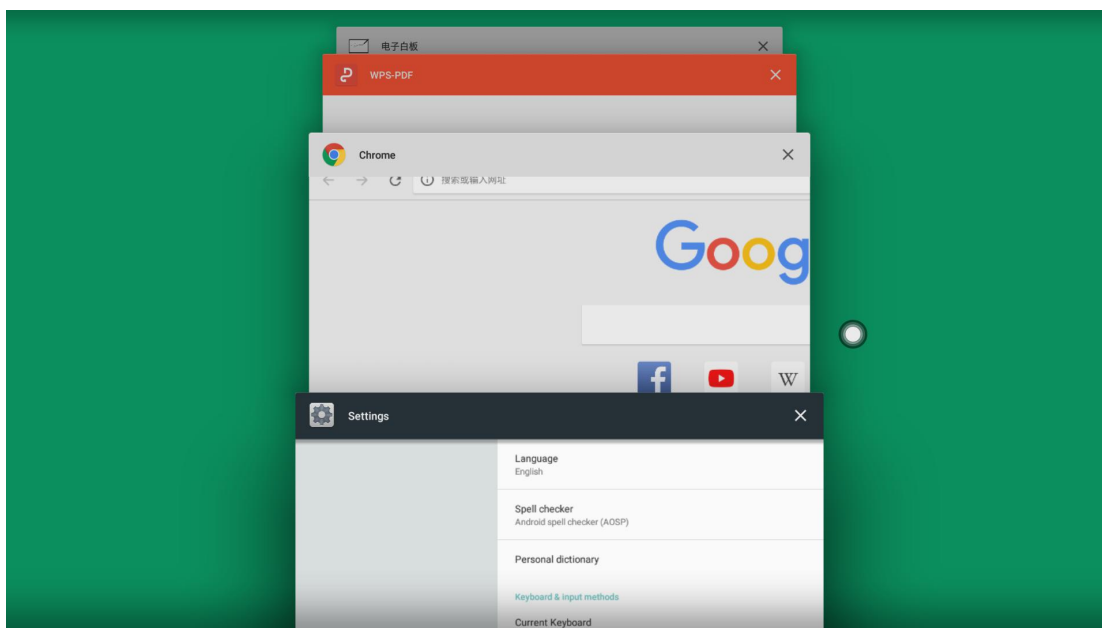


ไอคอนเพื่อเข้าสู่อินเทอร์เฟซการจัดการงาน คุณสามารถเลือกเปิดหรือปิดแอปพลิเคชันได้

(1) ในสถานะมัลติทาสก์ ให้แตะพื้นที่รายการงานแล้วเลื่อนขึ้นและลงเพื่อดูรายการงาน

(2) แตะภาพขนาดย่อของงานเพื่อเลื่อนไปทางซ้ายหรือขวาจนกว่าคุณจะเลื่อนออกจากพื้นที่รายการงานเพื่อ

ปล่อยภาพขนาดย่อ



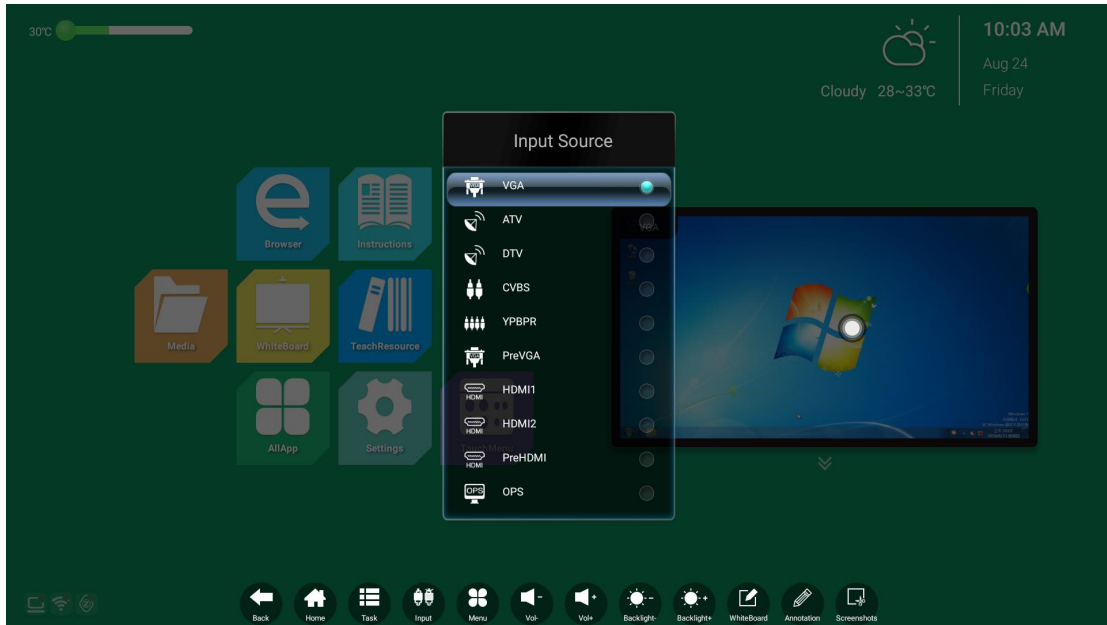
4. แหล่งสัญญาณเข้า

คลิก

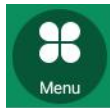


เพื่อเรียกรายการช่องสัญญาณต้นทาง และผู้ใช้สามารถเลือกเปลี่ยนช่องสัญญาณที่ต้องการได้

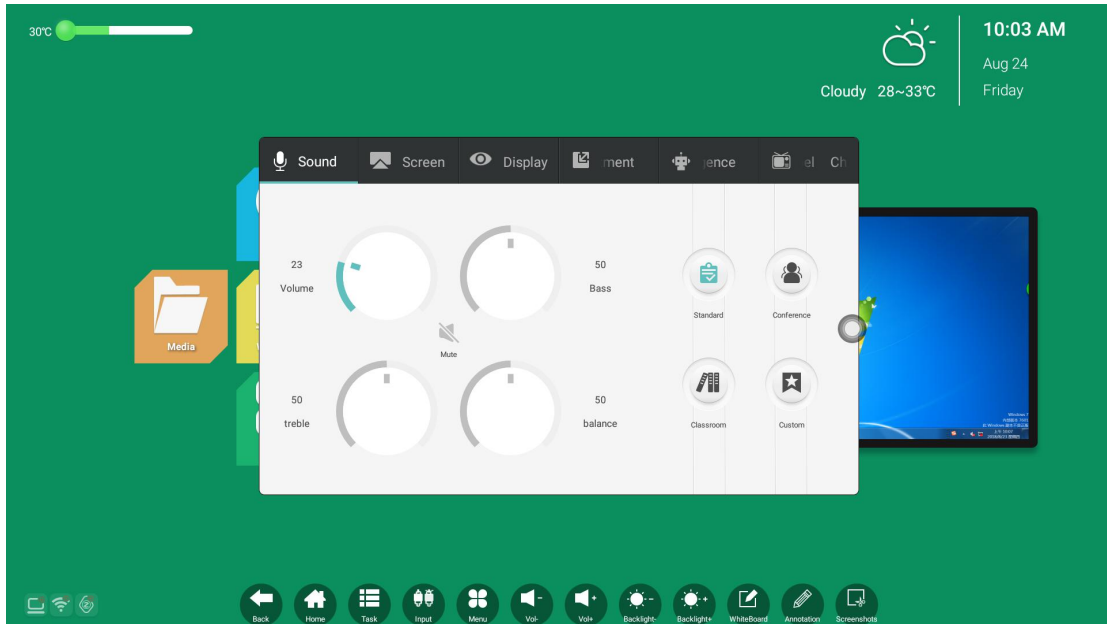




## 5. System menu



คลิก ไอคอนเพื่อเรียกเมนูระบบ และผู้ใช้สามารถตั้งค่าฟังก์ชันที่สอดคล้องกับระบบ



การตั้งค่าเมนูระบบส่วนใหญ่รวมถึงการตั้งค่าเสียง หน้าจอ การแสดงผล การปรับ สมาร์ท และการตั้งค่า ฟังก์ชันช่อง

---

6. Volume reduction

คลิก  ไอคอนเพื่อลดระดับเสียง

7. Volume plus

คลิก  ไอคอนเพื่อเพิ่มระดับเสียง

8. Brightness reduction

คลิก  ไอคอนเพื่อลดความสว่างของหน้าจอ

9. Brightness plus

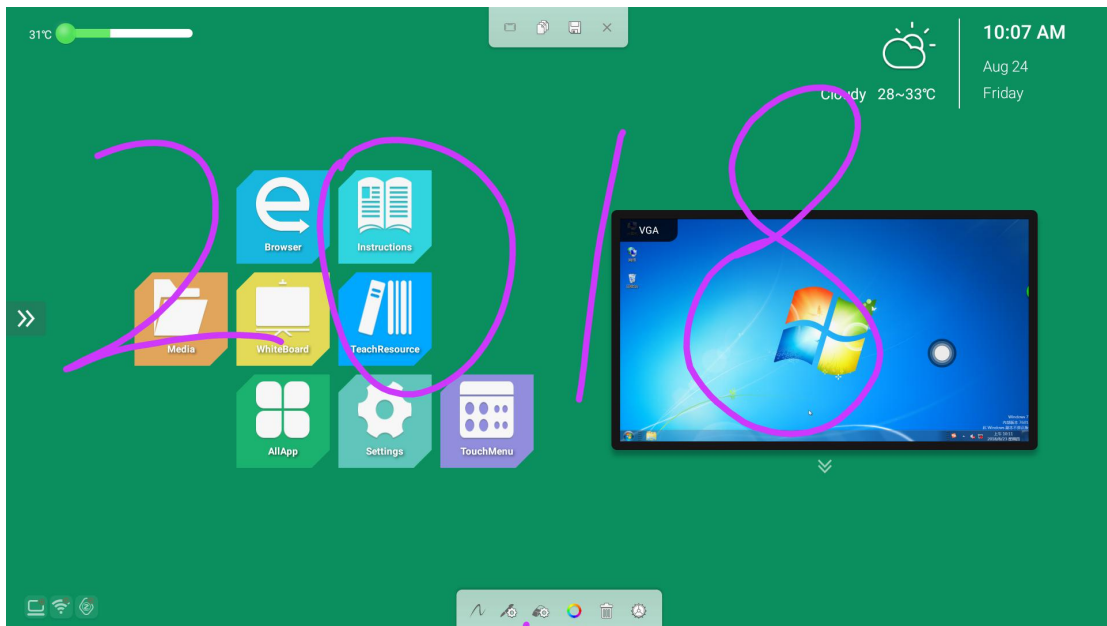
คลิกที่  ไอคอนเพื่อเพิ่มความสว่างหน้าจอ

10. Whiteboard

คลิกที่  ไอคอนเพื่อเข้าสู่ซอฟต์แวร์ไวท์บอร์ดเพื่อการศึกษา

11. Endorsement

คลิก  ไอคอนเพื่อเปิดคำอธิบายประกอบสำหรับการเขียน



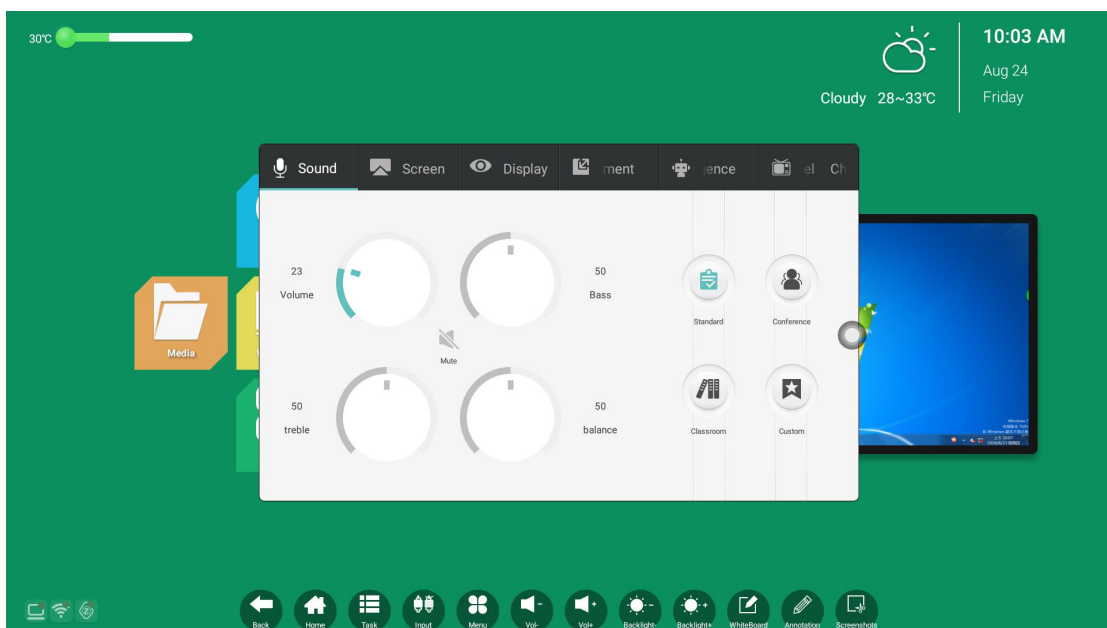
## 12. Screenshot

คลิกที่  ไอคอนเพื่อถ่ายภาพหน้าจอของอินเทอร์เฟซปัจจุบัน

## 1.3 touch menu

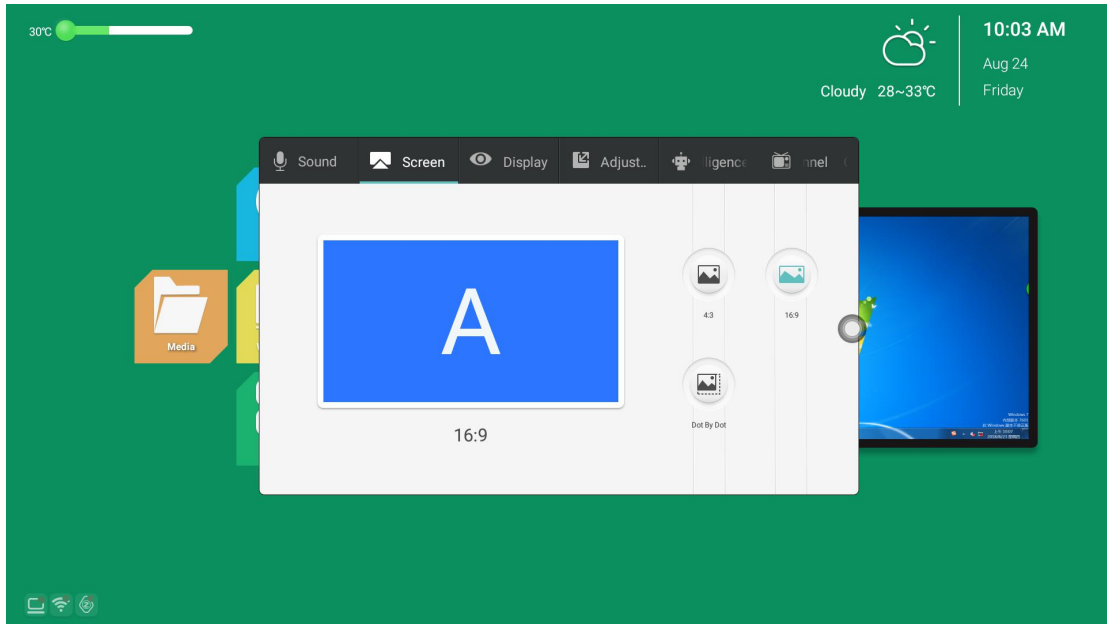
### 1.3.1 Sound

อินเทอร์เฟซการตั้งค่าเสียง รวมถึงโหมดมาตรฐาน การประชุม ห้องเรียน โหมดกำหนดเอง และโหมดอื่นๆ การตั้งค่าสำหรับเสียงแหลม เบส บาลานซ์ ฯลฯ สามารถปรับได้เมื่อเปลี่ยนเป็นโหมดกำหนดเอง



### 1.3.2 screen

ผ่านอินเทอร์เฟซการตั้งค่าหน้าจอ คุณสามารถปรับอัตราส่วนการแสดงผลของหน้าจออุปกรณ์ภายนอกภายใต้ช่องสัญญาณปัจจุบันได้



### 1.3.3 display

ในอินเทอร์เฟซการตั้งค่าการแสดงผล สามารถปรับโหมดภาพและอุณหภูมิสีได้



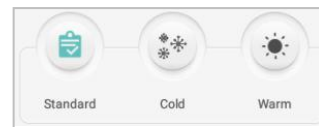
### 1. Image mode

โหมดภาพมีโหมดมาตรฐาน สว่าง นุ่มนวล และกำหนดเอง

ความสว่าง คอนทราสต์ ฮิว ความคมชัด สามารถปรับได้เมื่อโหมดรูปภาพเป็นโหมดกำหนดเองเท่านั้น มิฉะนั้น จะไม่สามารถปรับได้ นอกจากนี้ ความสว่าง คอนทราสต์ เฉดสี และความคมชัดยังใช้เพื่อปรับเอฟเฟกต์การแสดงผลของหน้าจออุปกรณ์ภายนอกภายใต้ช่องสัญญาณปัจจุบันเป็นหลัก (ไม่สามารถปรับเอฟเฟกต์การแสดงผลของระบบ Android ได้)

### 2. Color temperature

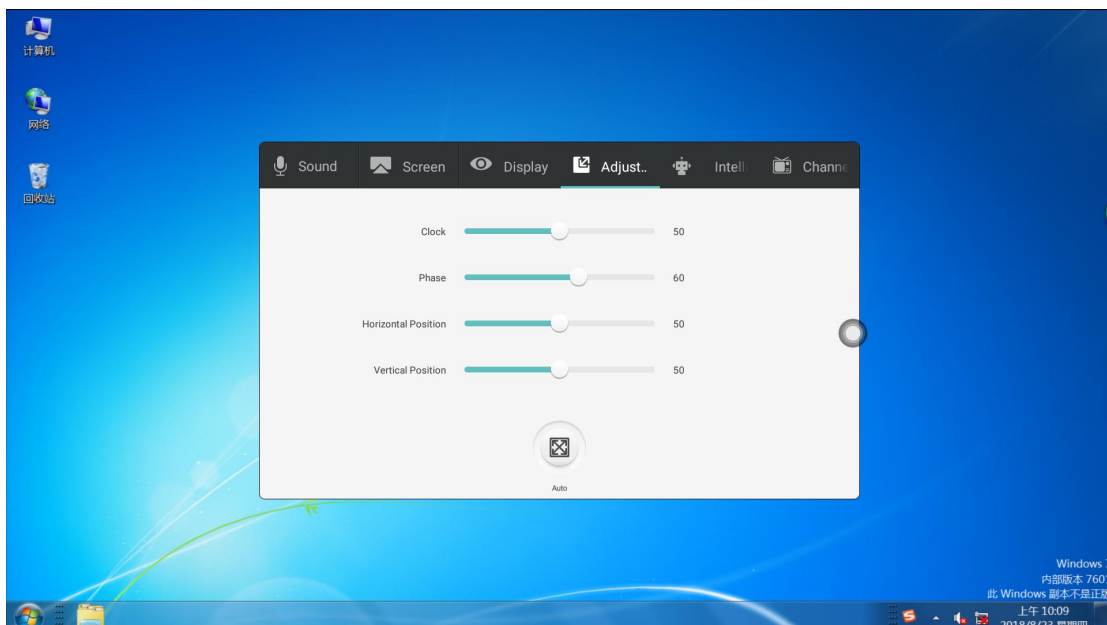
โดยการเลือกโหมดอุณหภูมิสี เอฟเฟกต์การแสดงผลอุณหภูมิสีของหน้าจออุปกรณ์ภายนอกภายใต้ช่องสัญญาณปัจจุบันสามารถปรับได้ และมีอุณหภูมิสีสามสีคือมาตรฐาน เย็น และอุ่น



### 1.3.4 Adjustment

ฟังก์ชันการปรับสามารถสลับไปใช้อินเทอร์เฟซการปรับเฉพาะภายใต้ช่อง VGA และช่อง VGA แบบขยายเท่านั้น

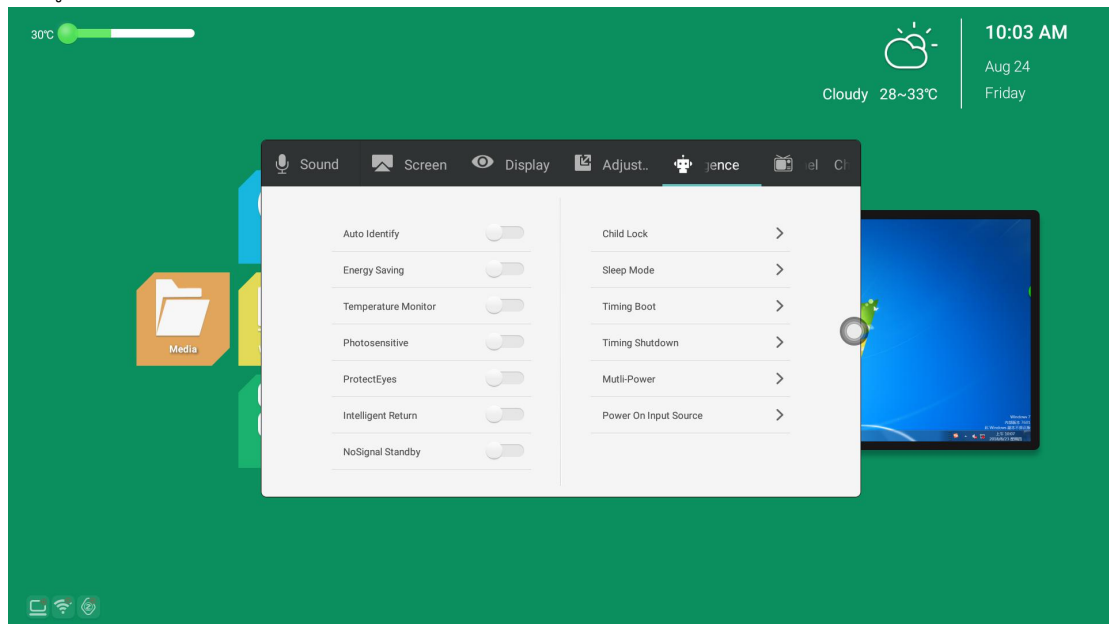
ส่วนใหญ่จะปรับพารามิเตอร์เช่นนาฬิกา เฟส ตำแหน่งแนวนอนและตำแหน่งแนวตั้งของหน้าจอแสดงผลของอุปกรณ์ภายนอกภายใต้ช่อง VGA และขยายช่อง VGA



### 1.3.5 Intelligence

อินเทอร์เฟซการตั้งค่าอัจฉริยะ รวมถึงการระบุอัจฉริยะ ล็อคป้องกันเด็ก

ประหยัดพลังงาน, โหมดสลีป, การตรวจสอบอุณหภูมิ, สวิตช์เวลา, ความไว, การป้องกันดวงตา, การคืนอัจฉริยะ, ชองบูต, ไม่มีสัญญาณสแตนด์บาย



#### 1. บัตรประจำตัวอัจฉริยะ

เมื่อเปิดใช้งานการระบุอัจฉริยะ เมื่อระบบตรวจพบว่าการเชื่อมต่อแหล่งสัญญาณ ระบบจะสลับไปที่ช่องสัญญาณนั้นโดยอัตโนมัติ

#### 2. การประหยัดพลังงาน

เปิดการประหยัดพลังงาน ป้อนสถานะแบ็คไลท์ของหน้าจอที่ปิด สัมผัสหน้าจอหรือปลั๊กไฟหน้าจอ โดยกดปุ่มหรือปุ่มประหยัดพลังงานของรีโมทคอนโทรล

#### 3. การตรวจสอบอุณหภูมิ

เปิดการตรวจสอบอุณหภูมิ เมื่ออุณหภูมิของอุปกรณ์สูงถึง 85 องศาเซลเซียส พร้อมที่นับถอยหลัง การปิดระบบจะปรากฏขึ้น หากไม่มีการดำเนินการใด ๆ การนับถอยหลังจะปิดลงโดยตรง

#### 4. อ่อนไหว

เปิดโหมดตรวจจับสนแสงเพื่อปรับความสว่างของแสงไฟหน้าจอโดยอัตโนมัติตามการเปลี่ยนแปลงความสว่างของสภาพแวดล้อม (ต้องจับคู่กับแผ่นไวแสงขนาดเล็ก)

5. การป้องกันดวงตา เปิดโหมดป้องกันดวงตา เมื่อผู้ใช้อยู่ในระบบปฏิบัติการ ไฟแบ็คไลท์ของหน้าจอจะมืดลง และไฟแบ็คไลท์จะคืนค่าความสว่างของแบ็คไลท์หลังการใช้งาน 3S ซึ่งจะช่วยปกป้องดวงตาของผู้ใช้

6. ผลตอบแทนที่ชาญฉลาด

เปิดสมาร์ทรีเทิร์น เมื่อช่องสัญญาณปัจจุบันของสวิตช์ไม่มีสัญญาณเข้า ระบบจะย้อนกลับไปยังช่องสัญญาณก่อนหน้า

7. ไม่มีสัญญาณสแตนด์บาย

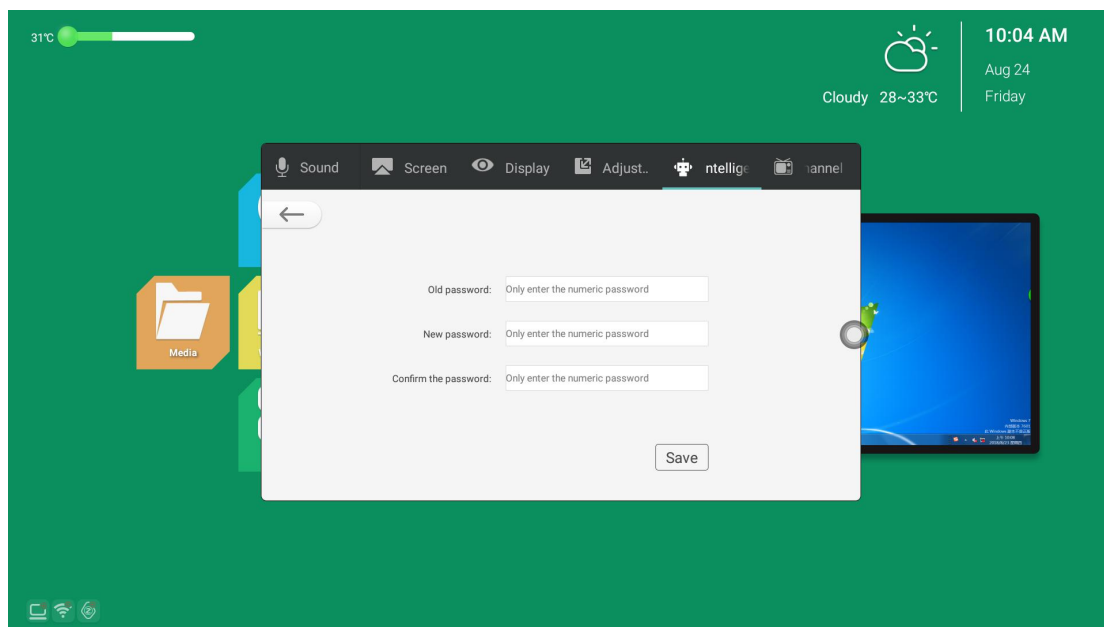
เปิดโหมดไม่มีสัญญาณสแตนด์บาย และเข้าสู่สถานะสแตนด์บายหลังจากผ่านไป 10 นาทีโดยไม่มีการดำเนินการใดๆ ในช่องสัญญาณไม่มีสัญญาณ

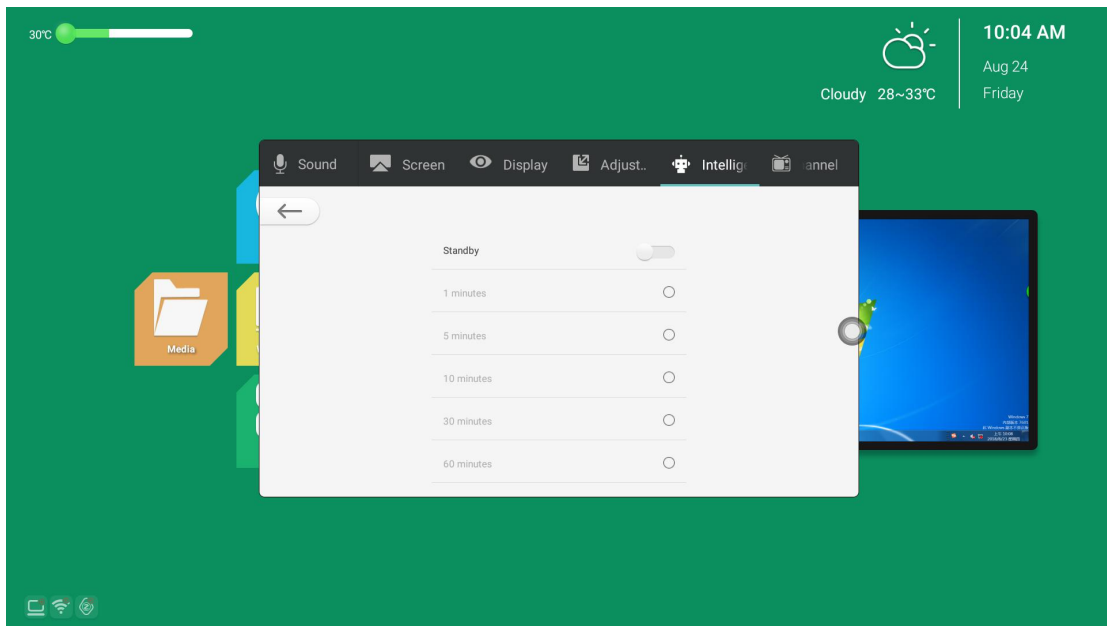
8. ระบบล๊อคป้องกันเด็ก

รหัสผ่านล๊อคป้องกันเด็ก: ตั้งรหัสผ่านล๊อคหน้าจอ รหัสผ่านเริ่มต้นคือ 2580

9. โหมดสลีป

หลังจากตั้งค่าโหมดสลีปแล้ว ระบบจะเข้าสู่สถานะประหยัดพลังงานโดยอัตโนมัติเมื่อถึงเวลาที่ตั้งไว้



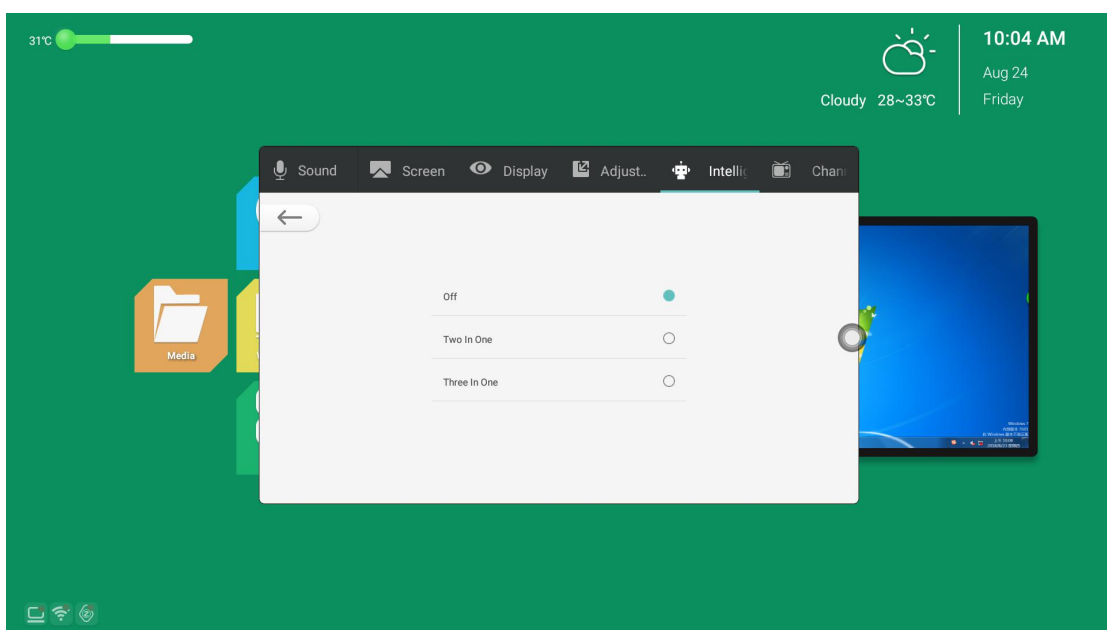


11. ปิดเครื่องตามกำหนดเวลา: คุณสามารถตั้งเวลาปิดเครื่องได้
12. Timed boot: คุณสามารถตั้งเวลาที่แน่นอนในการบู๊ตได้
13. ปุ่มเปิดปิดมัลติฟังก์ชัน

(1) ปิด: กดปุ่มเปิดปิดเพื่อปิดเครื่องโดยตรง

(2) สองในหนึ่งเดียว: กดปุ่มเปิด/ปิด เมนูฟังก์ชันจะปรากฏขึ้น คุณสามารถเลือกที่จะเข้าสู่โหมดประหยัดพลังงานและปิดออกลินวัน;

(3) สามในหนึ่งเดียว: กดปุ่มเปิดปิด เมนูฟังก์ชันจะปรากฏขึ้น คุณสามารถเลือกที่จะเข้าสู่โหมดประหยัดพลังงาน ปิดออกลิน-วัน และเปิด/ปิดในตัว คอมพิวเตอร์. เปิดเมนูฟังก์ชัน เครื่องจะปิดโดยอัตโนมัติหลังจาก 5 วินาทีโดยไม่ต้องดำเนินการใดๆ



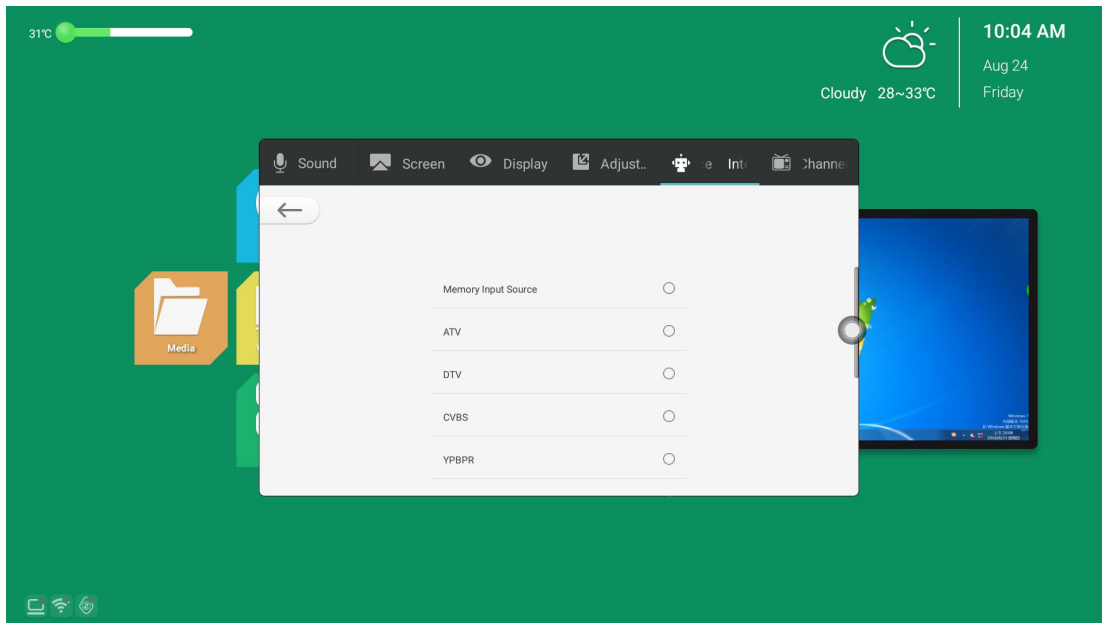


#### 14. ช่องบูต

คุณสามารถตั้งค่าอินเทอร์เฟซช่องสัญญาณที่แสดงหลังจากการบูตเสร็จสิ้น

(1) แหล่งสัญญาณหน่วยความจำ: ในช่องใดที่จะปิดตัวลง มันจะเข้าสู่ช่องหลังจากบูต

(2) ช่องสัญญาณต้นทางอื่น ๆ : เมื่อช่องสัญญาณบูตถูกตั้งค่าเป็นแหล่งที่มา จะปิดลงภายใต้อินเทอร์เฟซใด ๆ และการบูตจะเข้าสู่ช่องสัญญาณที่ตั้งไว้โดยตรง

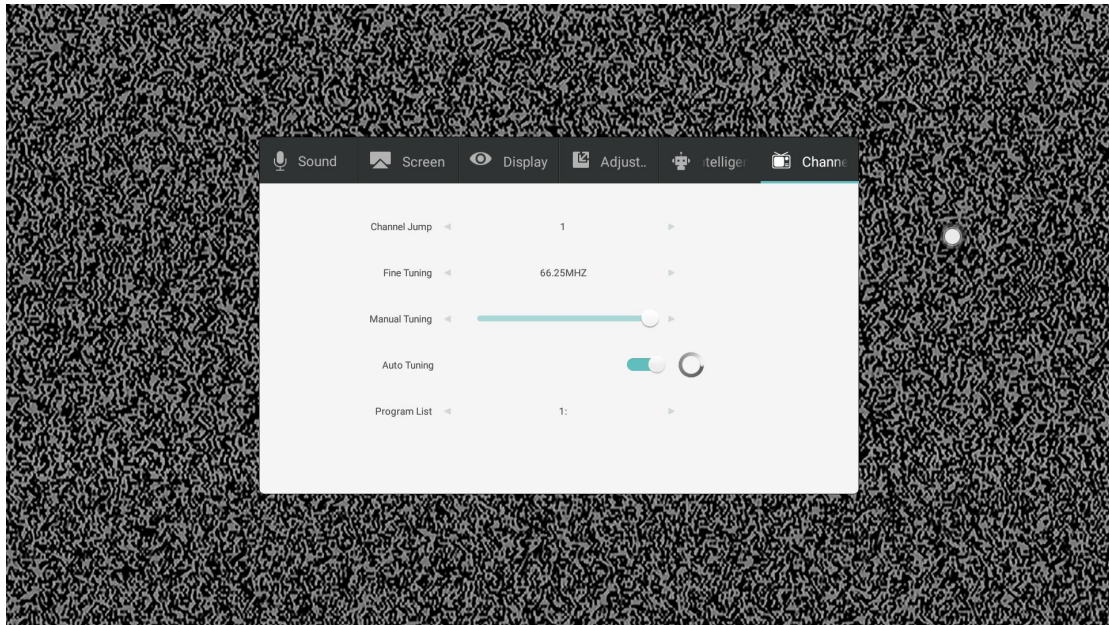


#### 1.3.6 Channel

สลับไปที่ตัวเลือกช่องเฉพาะในทีวีดิจิทัลหรือช่องทีวีแอนะล็อก ฟังก์ชันมีดังนี้: 1. ค้นหาด้วยตนเอง: ค้นหาสถานีเฉพาะโดยการสลับช่องสัญญาณด้วยตนเอง

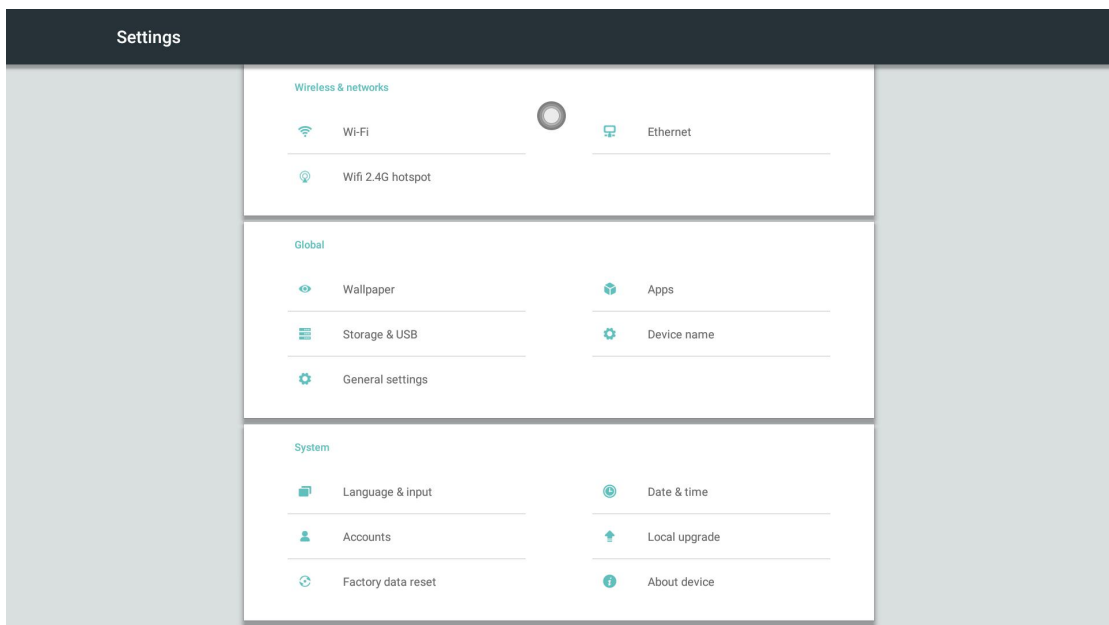
2. ค้นหาอัตโนมัติ: หลังจากเลือกการค้นหาอัตโนมัติแล้ว ช่องทดสอบตัวเองจะบันทึกสถานีสัญญาณ

3. รายการโปรแกรม: ช่องวิทยุที่ค้นหาจะปรากฏในรายการโปรแกรม และผู้ใช้สามารถสลับเพื่อดูช่องที่มีอยู่ในรายการนี้



## 1.4 system settings menu

เมนูการตั้งค่าระบบสามารถแบ่งออกเป็นสามโมดูลหลัก ได้แก่ โมดูลไร้สายและเครือข่าย โมดูลทั่วไป และ โมดูลระบบ

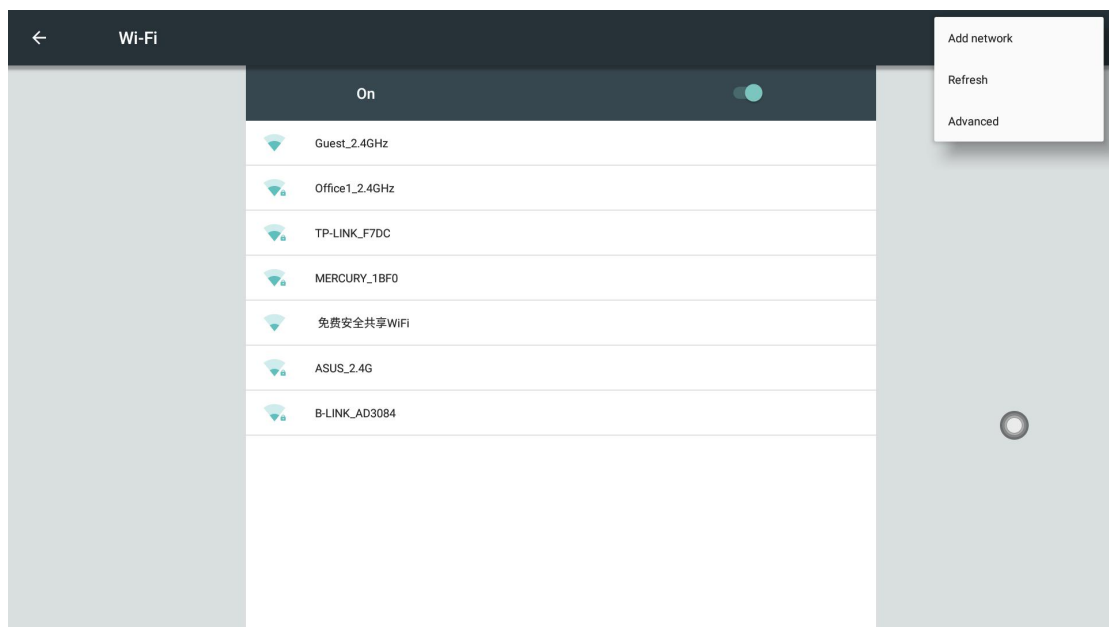
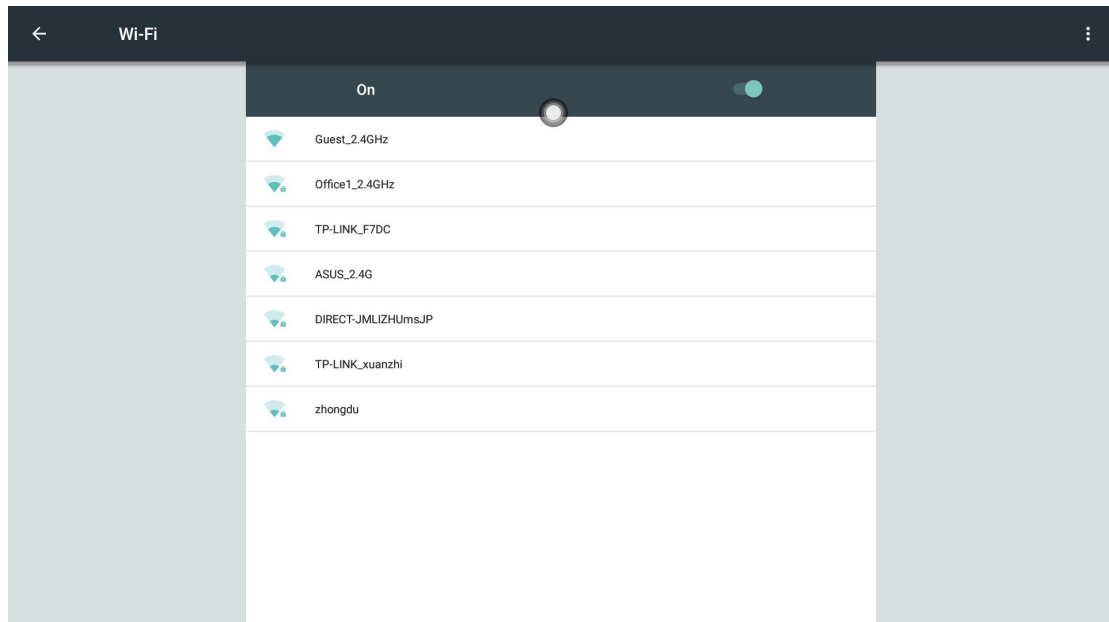


### 1.4.1 Wireless and Network

ในอินเทอร์เน็ตเฟชโมดูลไร้สายและเครือข่าย ส่วนใหญ่จะตั้งค่าสำหรับสายเครือข่าย เครือข่ายไร้สาย ฮอตสปอตไร้สาย และฟังก์ชันอื่นๆ

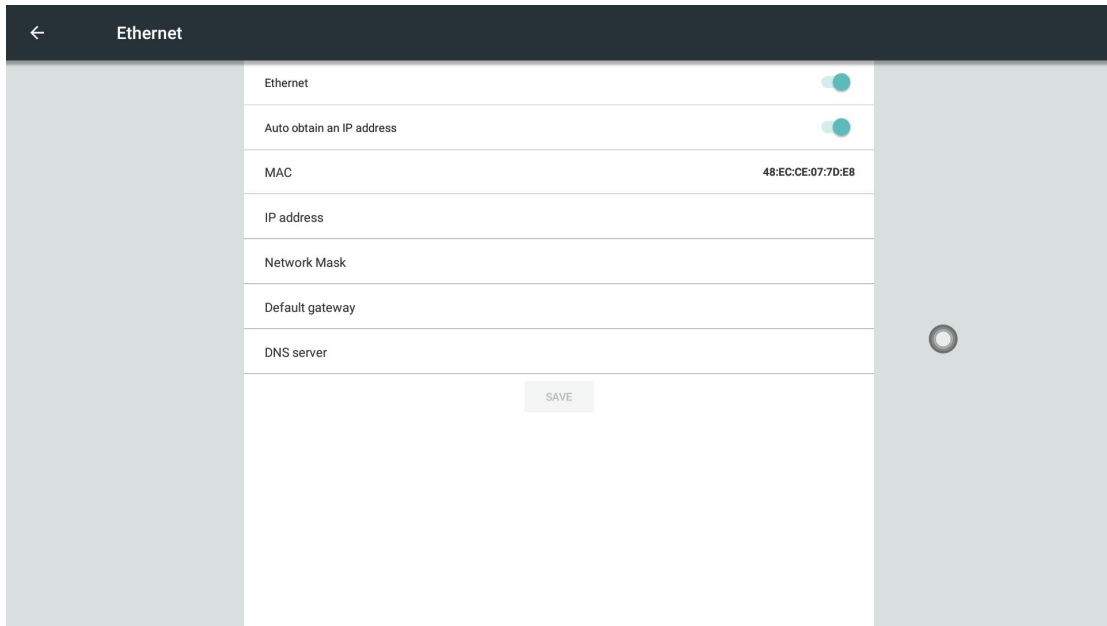
## 1.WLAN

การเปิดปุ่มสวิตช์เครือข่ายไร้สายจะแสดงเครือข่ายไร้สายที่พร้อมใช้งานโดยอัตโนมัติ คลิกเมนูมุมที่มุมบนขวา เพื่อขยายเพื่อเพิ่มเครือข่ายด้วยตนเองและแก้ไขพารามิเตอร์อื่นๆ ของเครือข่ายไร้สาย



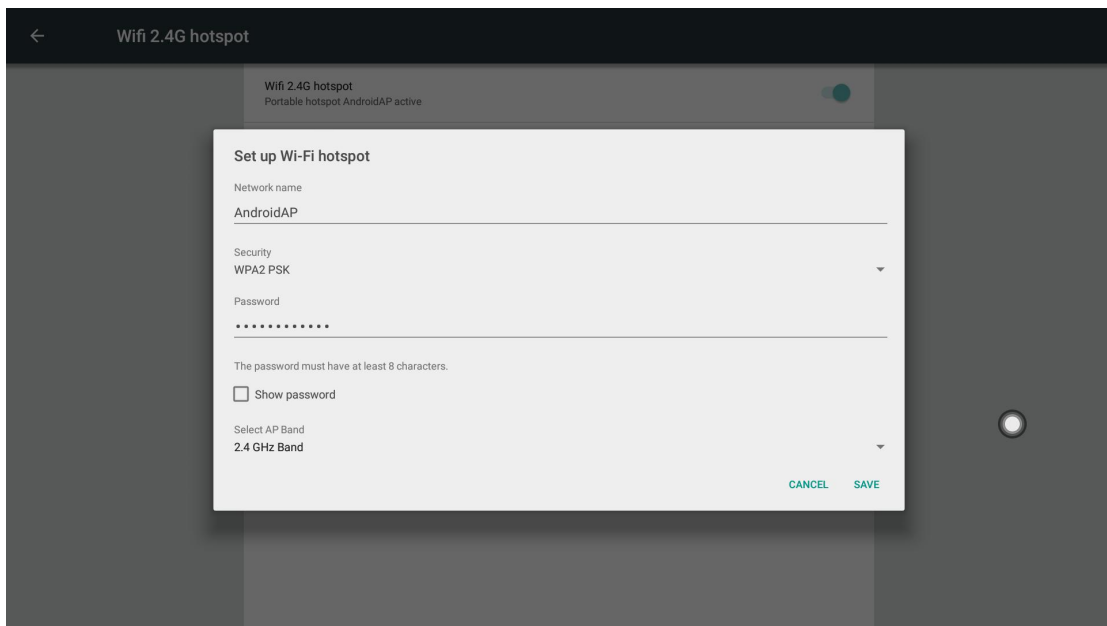
## 2. Wired network

คุณสามารถดูที่อยู่ MAC, ที่อยู่ IP และข้อมูลอื่นๆ บนอินเทอร์เน็ตเฟซเครือข่ายแบบใช้สาย ที่อยู่ IP ถูกเปิดใช้งานโดยอัตโนมัติตามค่าเริ่มต้น หลังจากที่คุณปิดใช้งานการรับอัตโนมัติแล้ว คุณสามารถแก้ไขที่อยู่ IP และซบเน็ตมาส์กได้ด้วยตนเอง



## 1.4.2 Hotspots

พารามิเตอร์ต่างๆ เช่น ชื่อฮอตสปอต ความปลอดภัย และรหัสผ่านสามารถเปลี่ยนแปลงได้ในอินเทอร์เฟซการตั้งค่าฮอตสปอต 2.4G

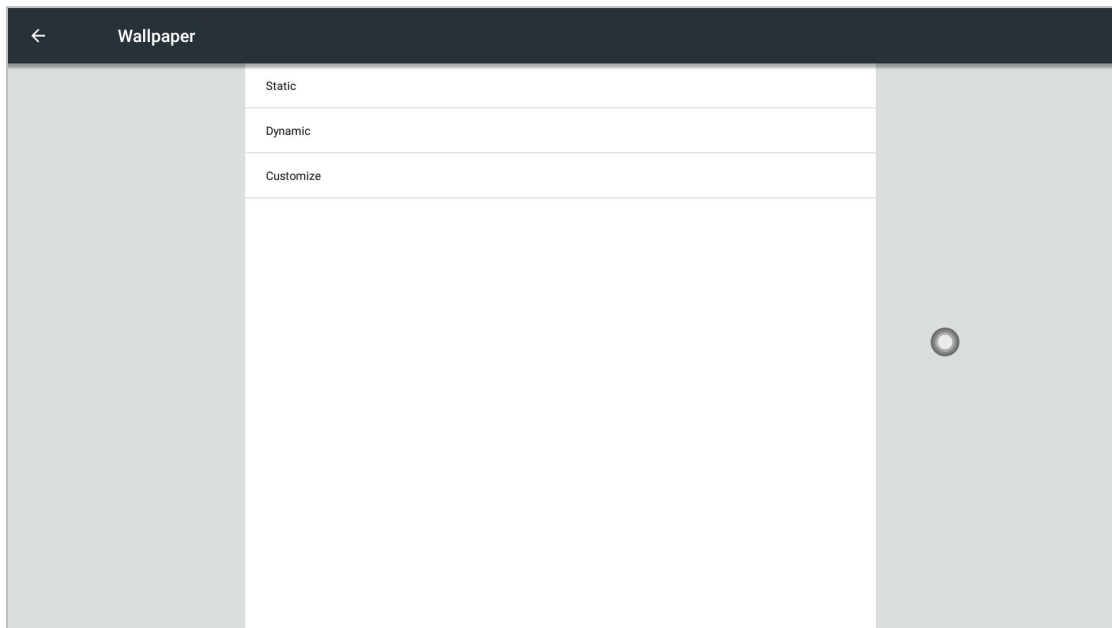


---

### 1.4.3 General

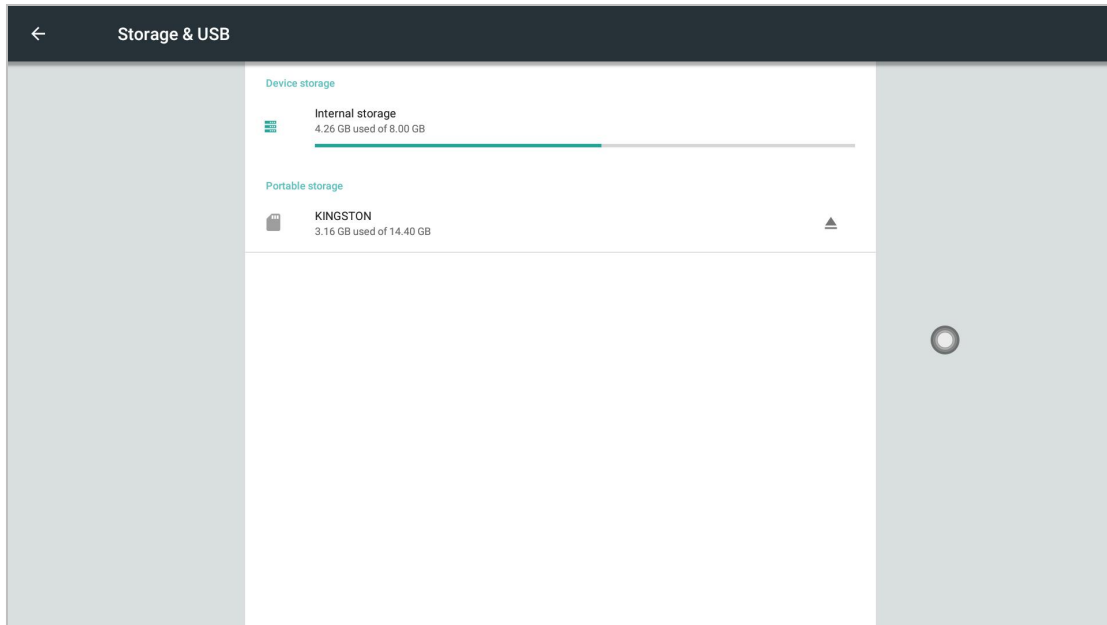
อินเทอร์เน็ตเพื่อโมดูลสากล คุณสามารถแทนที่วอลล์เปเปอร์ชุดรูปแบบของระบบ แกะไข่อุปกรณ์ ดูแอปพลิเคชันบุคคลที่สาม อุปกรณ์จัดเก็บข้อมูลและ USB การตั้งค่าทั่วไป 1. วอลล์เปเปอร์

วอลล์เปเปอร์มีวอลล์เปเปอร์เคลื่อนไหว วอลล์เปเปอร์แบบคงที่ และยังสามารถเพิ่มได้เองอีกด้วย วอลล์เปเปอร์ที่เพิ่มแบบกำหนดเองจะถูกรับบันทึกไว้ในวอลล์เปเปอร์แบบคงที่และสามารถลบได้ด้วยการกดแบบยาว



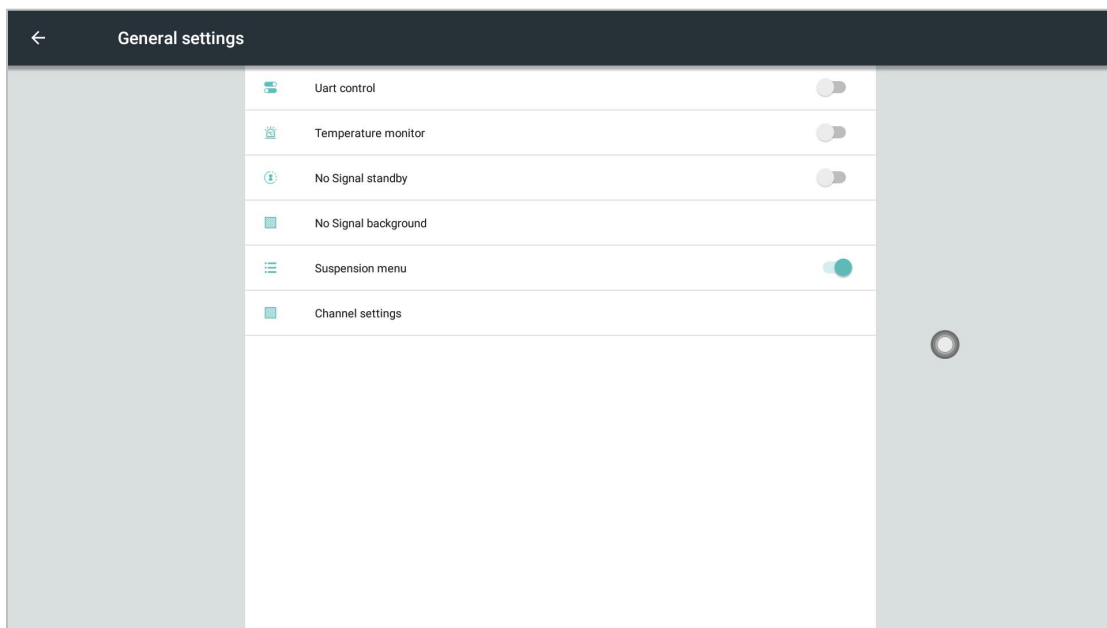
## 2. Storage device and USB

คุณสามารถดูการใช้ที่เก็บข้อมูลของอุปกรณ์จัดเก็บข้อมูลภายในและอุปกรณ์จัดเก็บข้อมูลแบบพกพาได้



### 3. General settings


การตั้งค่าทั่วไปรวมถึงฟังก์ชันต่างๆ เช่น สวิตช์ควบคุมจากส่วนกลาง การตรวจสอบอุณหภูมิ ไม่มีสัญญาณสแตนด์บาย การปรับแต่งชื่อช่องสัญญาณ และสวิตช์เมนูแบบลอย,




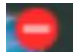
(1) สวิตช์ควบคุมแบบรวมศูนย์: ฟังก์ชันควบคุมแบบรวมศูนย์คือการควบคุมฟังก์ชันพื้นฐานบางอย่างจากระยะไกล เช่น การบวกและการลบเสียง และการสลับช่องสัญญาณผ่านพอร์ตอนุกรม R232 หากต้องการใช้ฟังก์ชันการควบคุมจากส่วนกลาง ต้องเปิดสวิตช์ควบคุมจากส่วนกลาง

(2) การตรวจสอบอุณหภูมิ: คุณสามารถตรวจสอบอุณหภูมิของอุปกรณ์ (คุณยังสามารถรับอุณหภูมิอุปกรณ์ ปัจจุบันในแถบสถานะของหน้าแรกของ Android) เปิดสวิตช์ตรวจสอบอุณหภูมิ เมื่ออุณหภูมิของอุปกรณ์สูงถึง 85 องศาเซลเซียส พร้อมที่นับถอยหลังการปิดระบบจะปรากฏขึ้น หากไม่มีการดำเนินการใด ๆ การนับถอยหลังจะปิดลง โดยตรง

(3) ไม่มีสัญญาณสแตนด์บาย: เปิดไม่มีสัญญาณสแตนด์บาย และเข้าสู่สถานะสแตนด์บายหลังจาก 10 นาทีโดยไม่ต้องดำเนินการใด ๆ ภายใต้วงสัญญาณ

(4) เมนูลอย:  เปิดเมนูลอย คลิกเปิดเพื่อเปิดแอปพลิเคชันอย่างรวดเร็วภายในเมนู หรือคุณสามารถปรับแต่งเพื่อเพิ่มแอปพลิเคชันอื่นในแถบเมนูลอย

ก. ไอคอนที่ลอยอยู่บนเดสก์ท็อปสามารถย้ายได้อย่างอิสระและแสดงในอินเทอร์เฟซใดก็ได้ คลิก เปิด เพื่อเปิดแอปพลิเคชันอย่างรวดเร็วภายในเมนู หรือคุณสามารถปรับแต่งเพื่อเพิ่มแอปอื่นๆ ในแถบเมนูแบบลอยได้

เพิ่ม: คลิกที่  และเลือกแอปที่จะเพิ่มในแถบเมนูป๊อปอัพ  
ลบ: กดไอคอนแอปค้างไว้เพื่อลบเพื่อเข้าสู่สถานะที่แก้ไขได้ คลิกเพื่อ  ลบไอคอนทางลัดของแอป

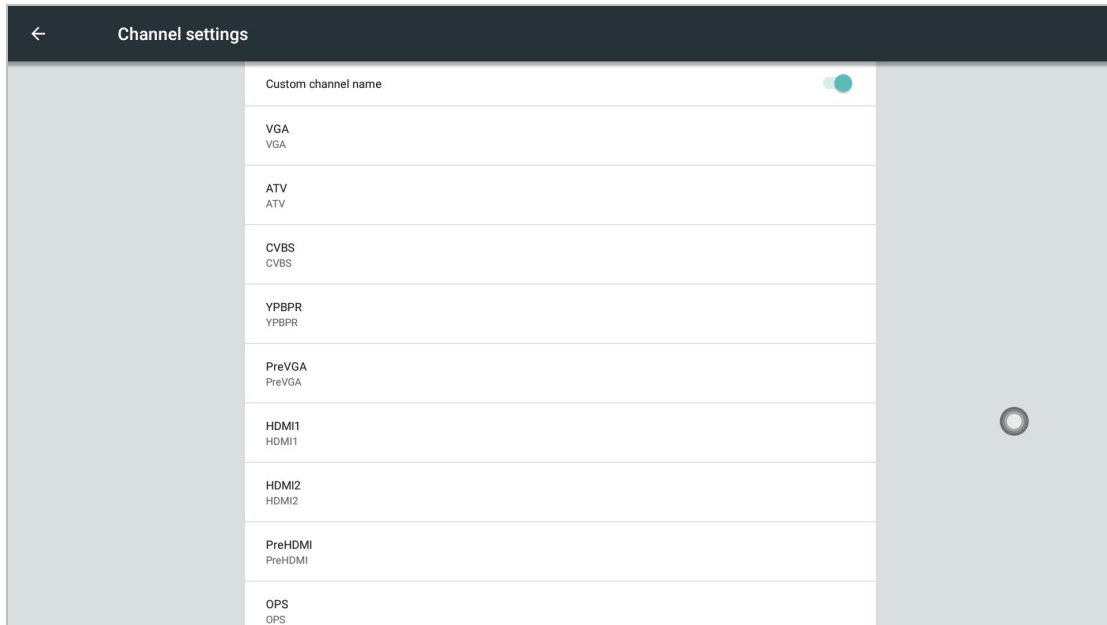


Add



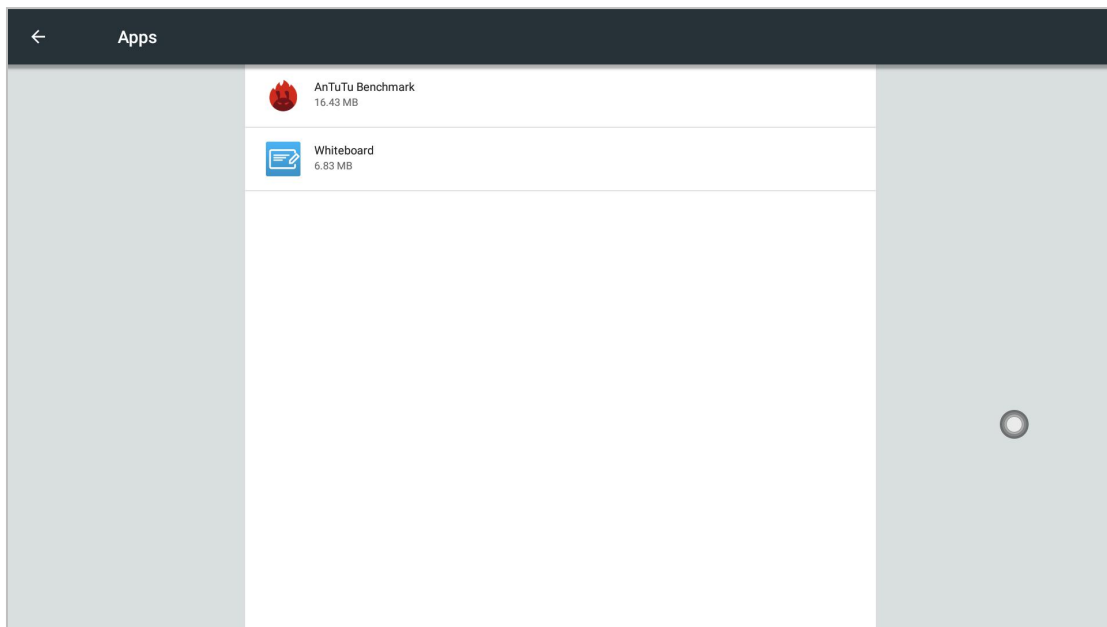
Delete

(5) Channel setting: ผู้ใช้สามารถปรับแต่งชื่อของแต่ละช่องได้

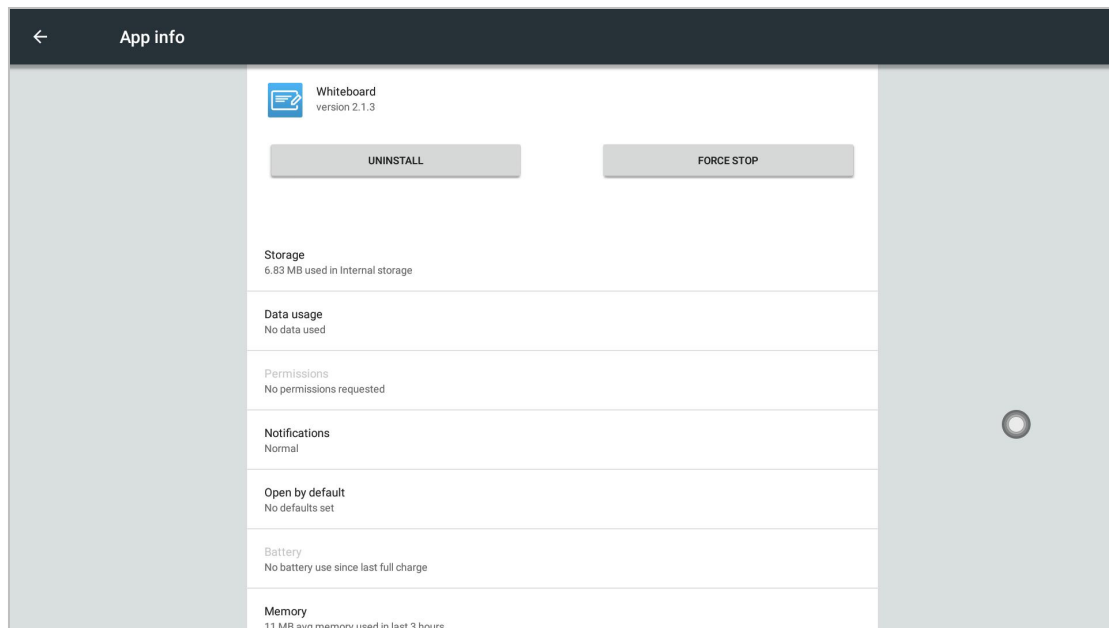


#### 4. Application

คุณสามารถเรียกดูแอปพลิเคชันของบริษัทอื่นที่ติดตั้ง ดูพื้นที่จัดเก็บในตัวและการใช้กราฟฟิค ตลอดจนระบบไปยังแอปพลิเคชันของบริษัทอื่น ถอนการติดตั้ง ล้างข้อมูลแคช และฟังก์ชันอื่นๆ

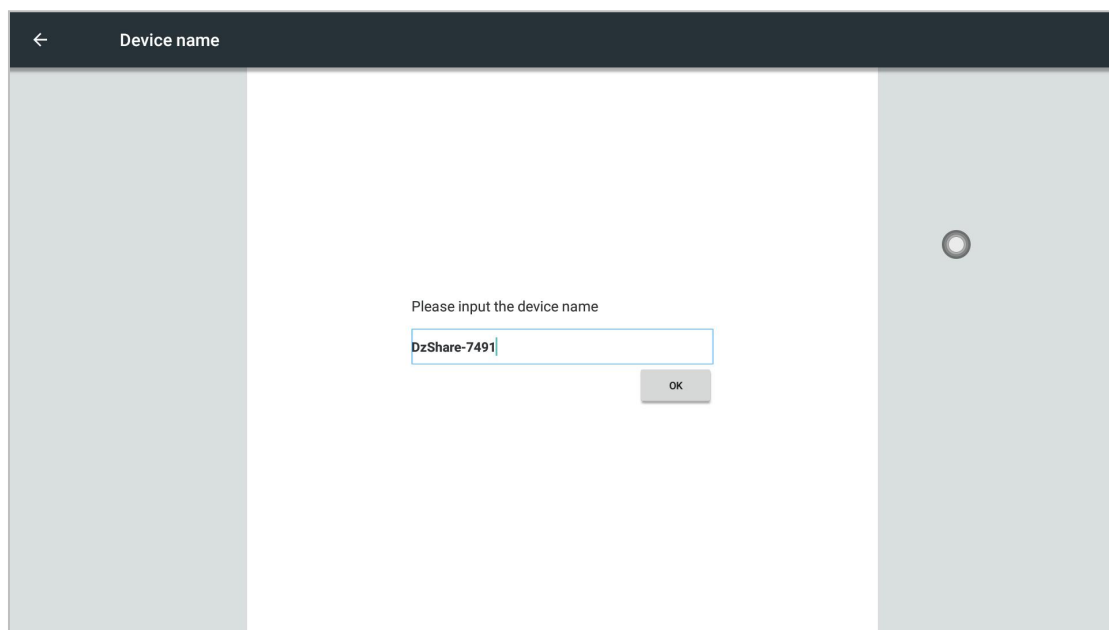






## 5. Device name

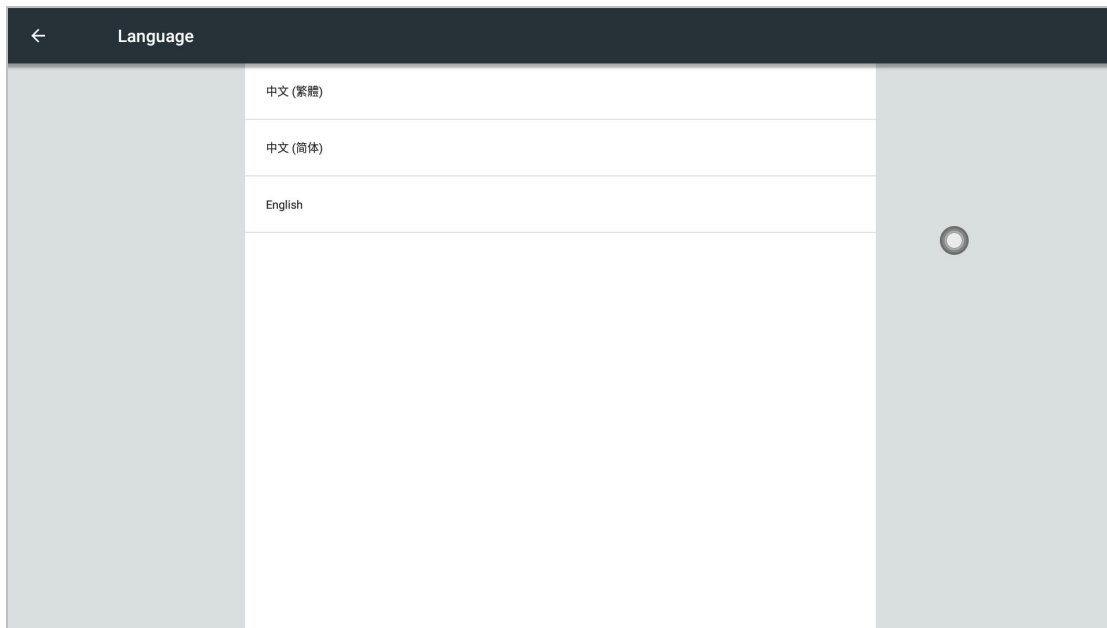
การออกแบบที่ใช้งานง่าย ผู้ใช้สามารถปรับเปลี่ยนชื่ออุปกรณ์ในชื่ออุปกรณ์ได้



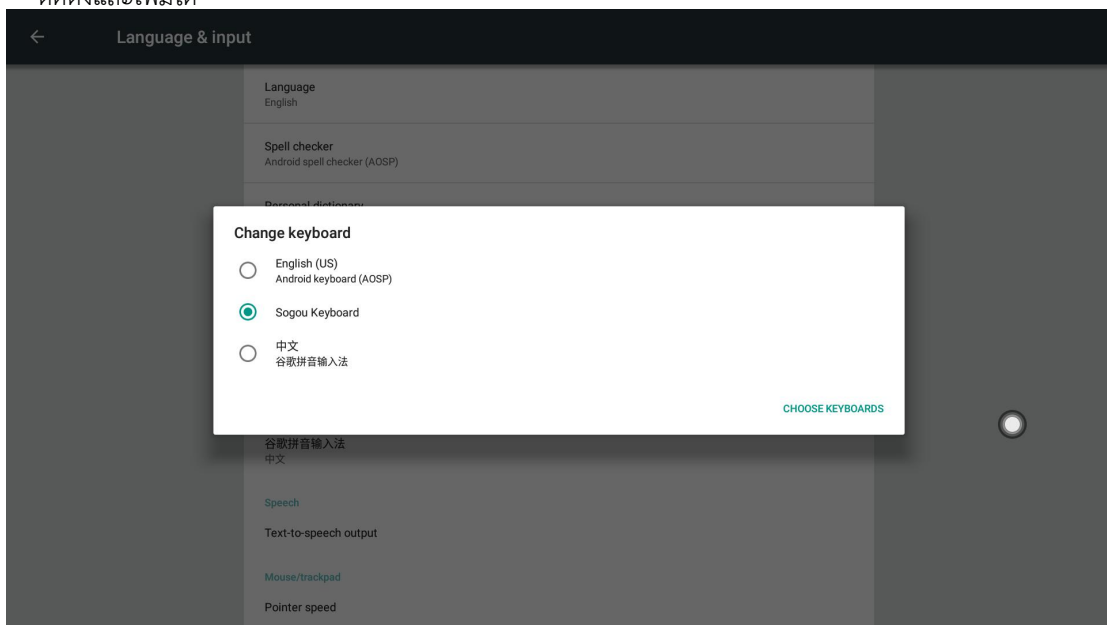
### 1.4.4 System

ในอินเทอร์เน็ตเฟชโมดูลระบบ ส่วนใหญ่จะใช้สำหรับภาษาและวิธีการป้อนข้อมูล บัญชี การรีเซ็ตเป็นค่าจากโรงงาน วันที่ และเวลา การอัปเดตในเครื่อง อุปกรณ์และการตั้งค่าฟังก์ชันอื่นๆ 1. ภาษาและวิธีการป้อนข้อมูล

(1) ภาษา: คุณสามารถเลือกเปลี่ยนภาษาของระบบได้ ส่วนใหญ่เป็นภาษาจีนตัวย่อ จีนตัวเต็ม และอังกฤษ สามารถปรับแต่งภาษาอื่นๆ ได้

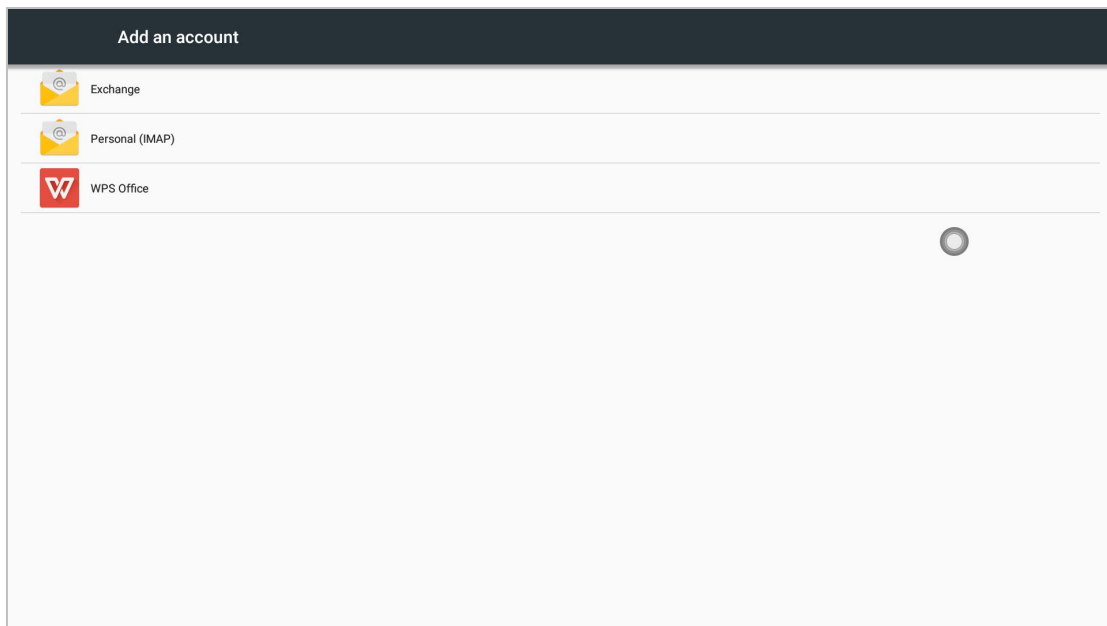


(2) วิธีการป้อนข้อมูล: คุณสามารถเลือกที่จะเปลี่ยนวิธีการป้อนข้อมูล ส่วนใหญ่รวมถึงแป้นพิมพ์ Android (อังกฤษ) วิธีการป้อนข้อมูล Sogou วิธีการป้อนข้อมูล Google (ภาษาจีน) และวิธีการป้อนข้อมูลอื่น ๆ สามารถติดตั้งและเพิ่มได้



## 2. Account

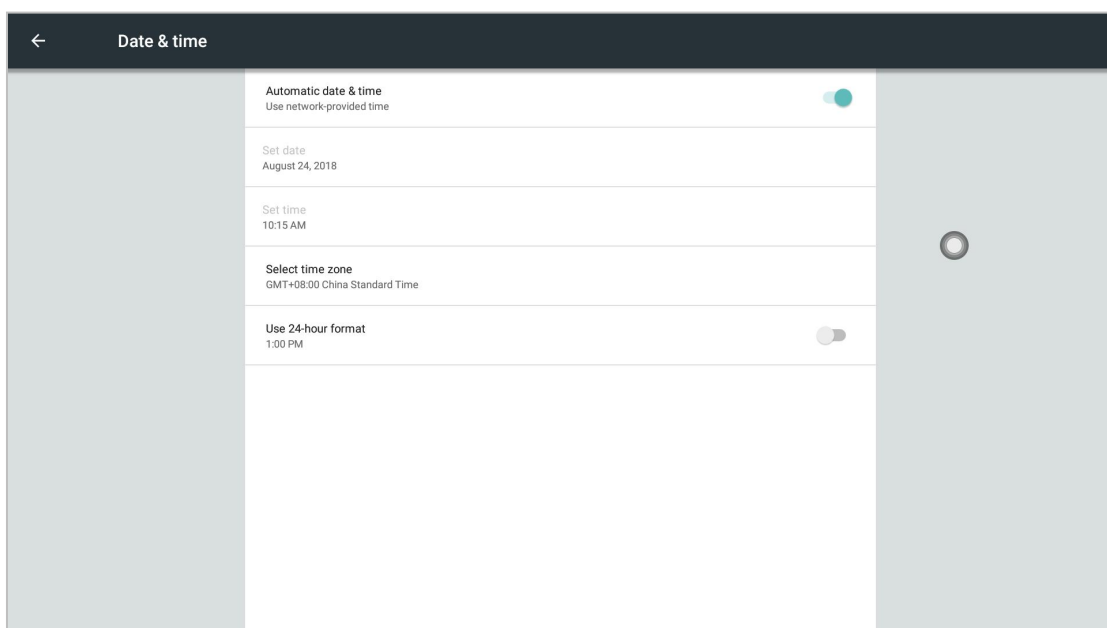
ข้อมูลบัญชีส่วนบุคคลสามารถตั้งค่าได้



### 3. คำนวณการตั้งค่าจากโรงงาน

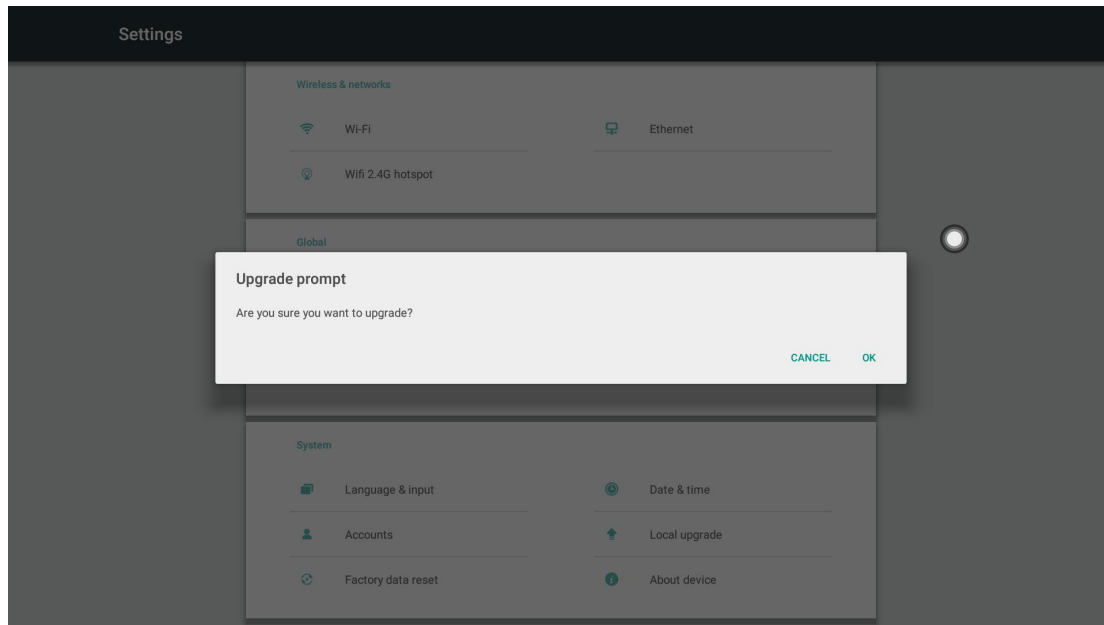
การคลิกที่รีเซ็ตเป็นค่าจากโรงงานจะลบข้อมูลผู้ใช้ทั้งหมด รวมถึงบัญชี Google ข้อมูลและการตั้งค่าของระบบ และแอป แอปที่ดาวน์โหลด รูปภาพ และอื่นๆ 4. วันที่และเวลา

ในอินเทอร์เน็ตเบราว์เซอร์การตั้งค่าเวลา คุณสามารถเลือกเปลี่ยนเวลาของระบบ โซนเวลา และรูปแบบการแสดงผลเวลาได้ สวิตช์การซิงค์เครือข่ายเปิดอยู่โดยค่าเริ่มต้น หากต้องการตั้งเวลาด้วยตนเอง คุณต้องปิดการซิงโครไนซ์เครือข่าย



## 5. การอัปเดตในพื้นที่

อัปเดตเฟิร์มแวร์ระบบ, วิธีการอัปเดต: คัดลอกเฟิร์มแวร์ไปยังไดเรกทอรีรากของดิสก์ U, ดิสก์ U ไปยังอินเทอร์เน็ตเฟส USB มัลติมีเดียของฮอล - อิน - วัน, เลือกการอัปเดตการอัปเดตในเครื่อง



## 6. About equipment

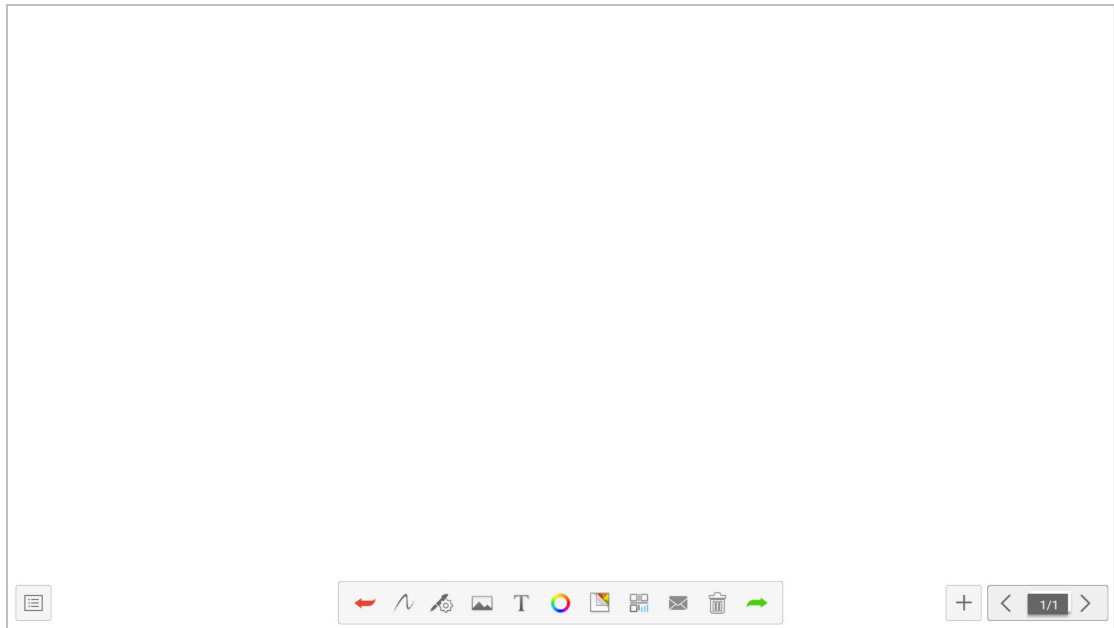
คลิก "เกี่ยวกับอุปกรณ์" เพื่อดูรุ่นของระบบ ระดับแพตช์ความปลอดภัยของ Android เวอร์ชันคอร์เนล หมายเลขเวอร์ชัน และข้อมูลอื่นๆ

## II. Software Description


### 2.1 Electronic Whiteboard

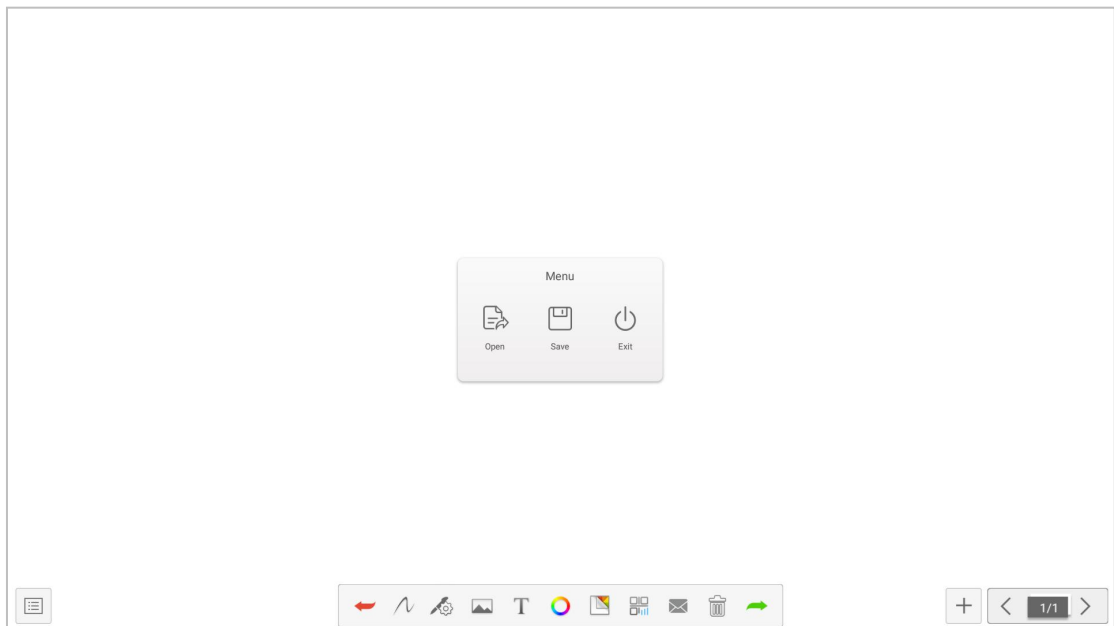
#### 2.1.1 Interface Display

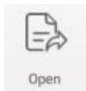
คลิกไอคอนหน้าแรกของ Android หรือเมนูแบบดิ่งขึ้นเพื่อเปิดซอฟต์แวร์ไวท์บอร์ด อินเทอร์เน็ตเริ่มต้น จะแสดงในรูป

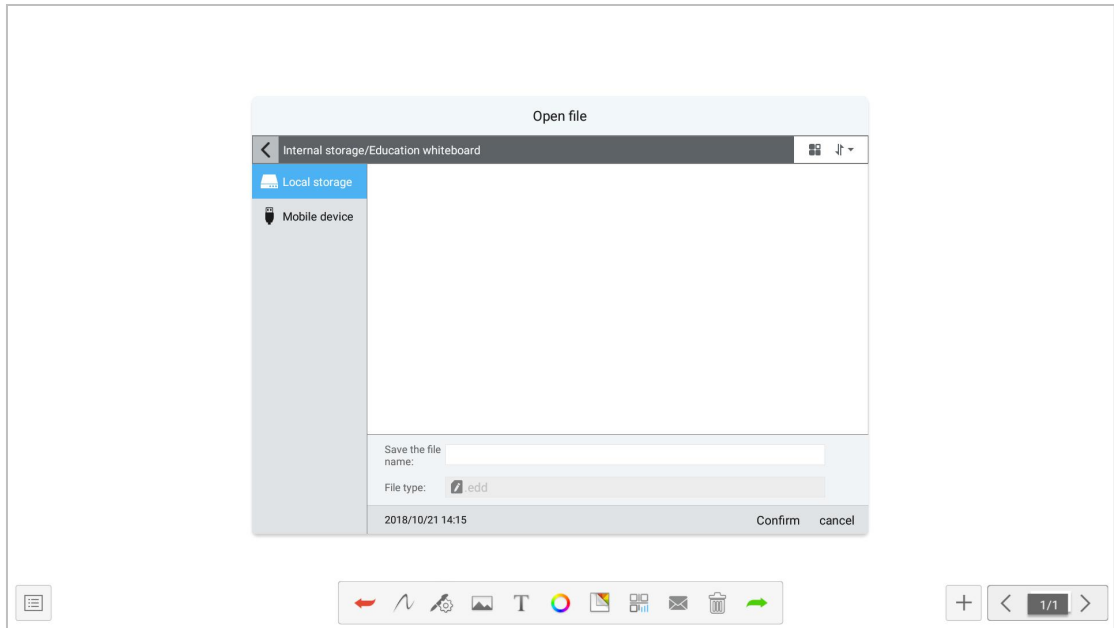


## 2.1.2 Function Menu

1. คลิก  (ไอคอนเมนู) ที่มุมล่างซ้ายของอินเทอร์เฟซเพื่อเปิดและแสดงเมนูเนื้อหาจริง



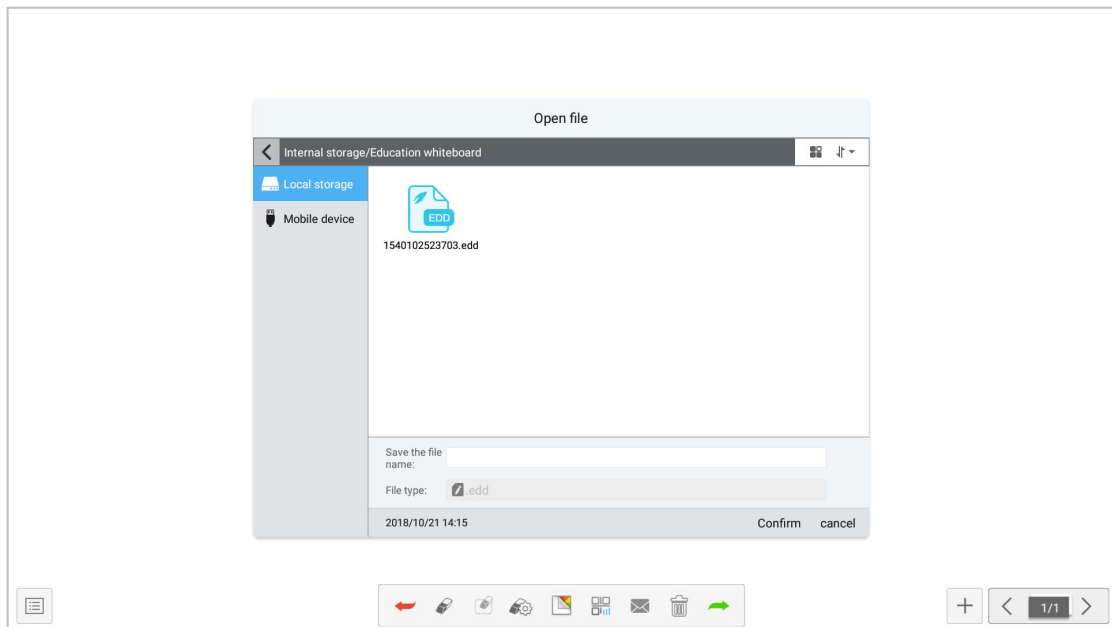
- (1) เปิดไฟล์:  คลิกไอคอนเพื่อเปิดไฟล์ที่บันทึกไว้ในไดเรกทอรีไฟล์ไวท์บอร์ด (ไดเรกทอรีพาธเริ่มต้นคือที่เก็บข้อมูลไวท์บอร์ดในตัว) คลิกไฟล์เพื่อเปิดโดยตรง และดำเนินการแก้ไข บันทึก และอื่นๆ



(2) บันทึกไฟล์:



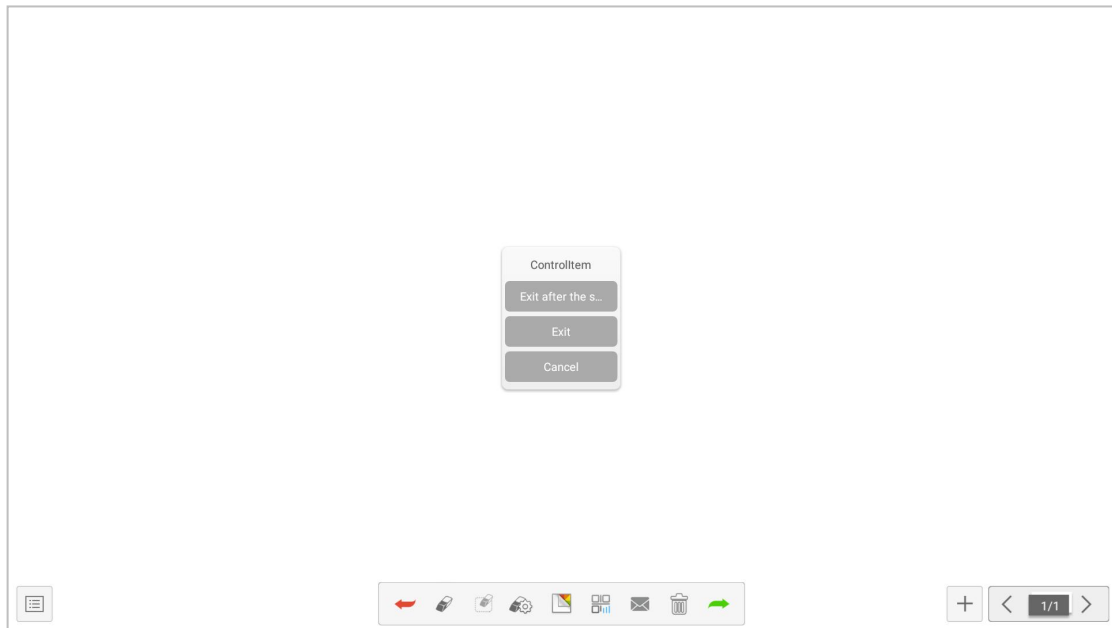
คลิกไอคอนเพื่อบันทึกเนื้อหาที่เขียนในปัจจุบัน เวลาเริ่มต้นจะถูกบันทึกและบันทึก ผู้ใช้สามารถกำหนดชื่อและบันทึกเองได้ ผู้ใช้สามารถปรับแต่งที่เก็บข้อมูลในตัวหรือดิสก์ U เพื่อบันทึกไฟล์ไวท์บอร์ด



(3) ออกจากไวท์บอร์ด:

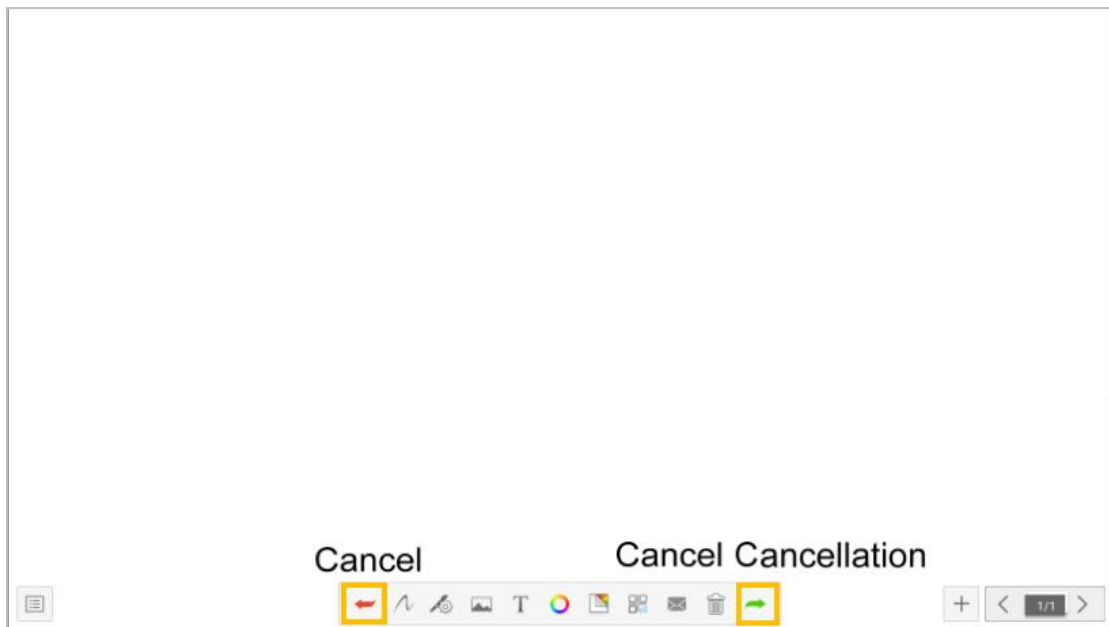



คลิกไอคอนเพื่อออกจากตัวเลือกการทำงานแบบป๊อปอัพของไวท์บอร์ด หากมีเนื้อหาบนไวท์บอร์ด: ออก ออก ยกเลิกหลังจากบันทึก ดำเนินการฟังก์ชันตามข้อกำหนด หากไม่มีเนื้อหาบนไวท์บอร์ด ให้คลิกเพื่อออกจากไวท์บอร์ด ออกโดยตรง;

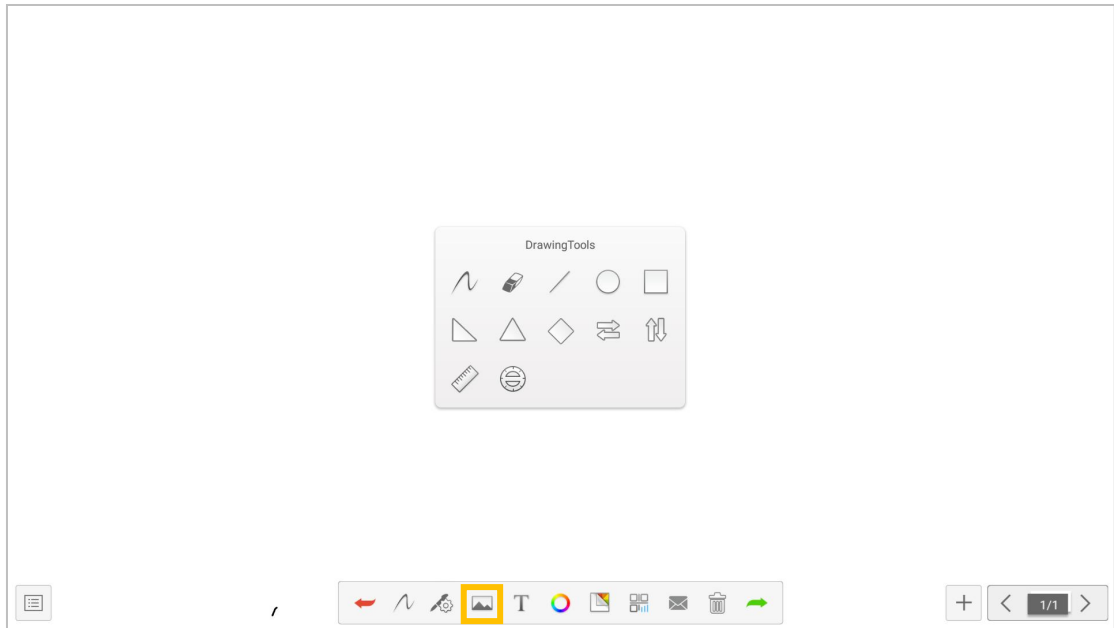



## 2. Cancellation and recovery

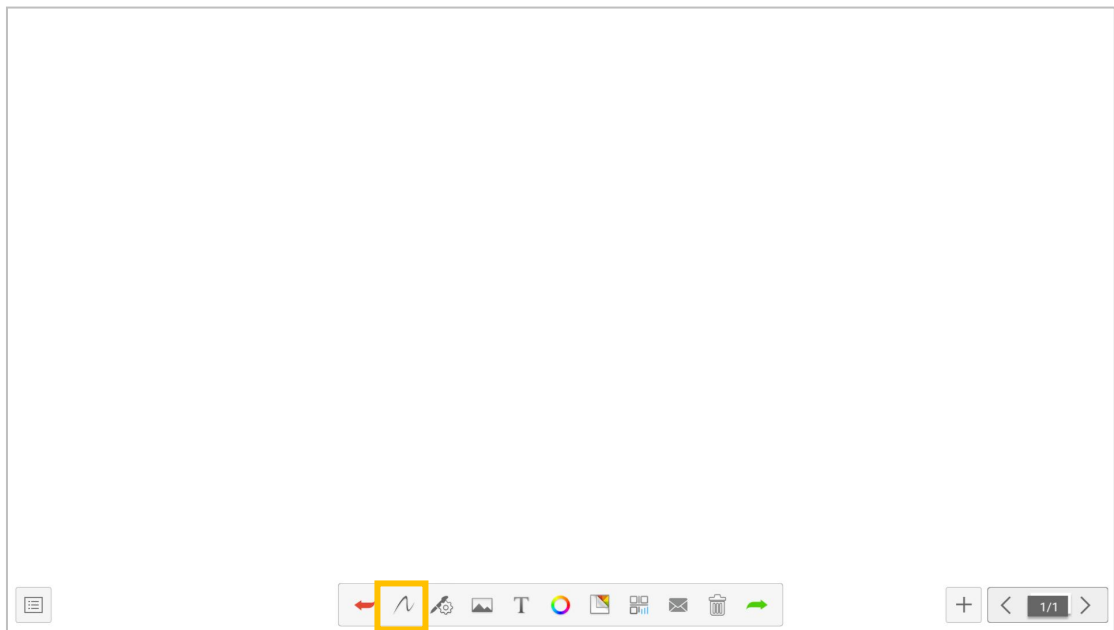
คลิกที่ด้านซ้ายสุดเพื่อถอนข้อผิดพลาดที่เขียนไว้ และคลิกที่ด้านขวาสุดเพื่อถอนข้อผิดพลาดในการเลิกทำ



3. คลิก  ลงในเครื่องมือวาดภาพ ซึ่งประกอบด้วย: แปรง ยางลบ และรูปร่างแทรก

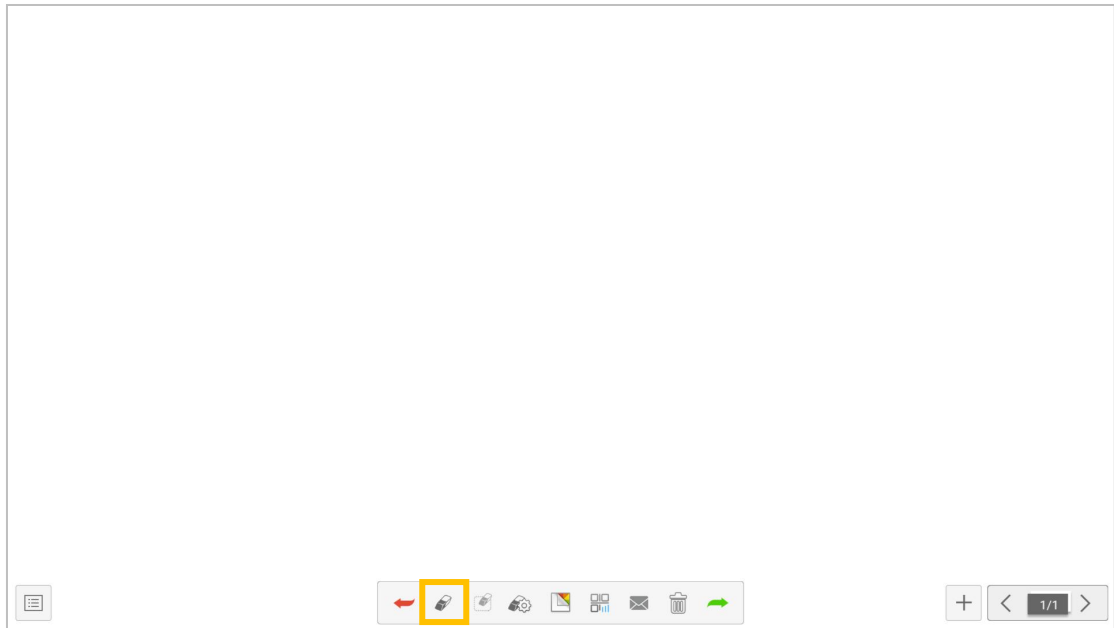


(1) คลิก  เพื่อเขียนพู่กัน



(2) คลิกเพื่อ  ลบเนื้อหาที่ไม่ถูกต้อง





(3) เครื่องมือต่าง ๆ ที่ใช้ในกระบวนการสอนสามารถใช้โดยตรงในเครื่องมือวาดภาพเพื่อความสะดวกในการทำงาน

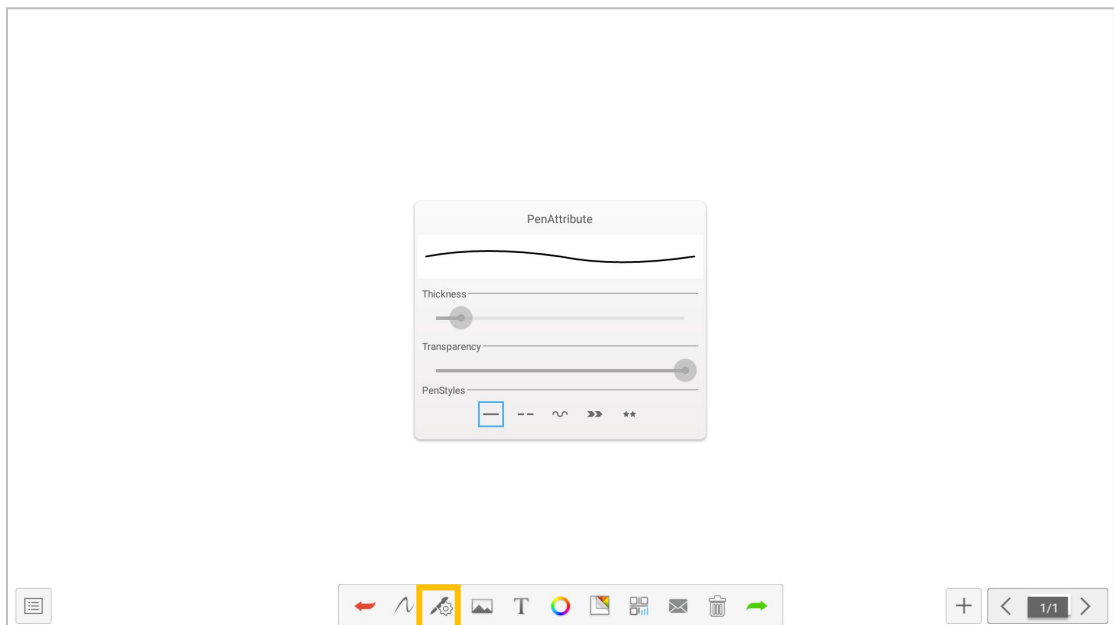
#### 4. คุณสมบัติแปรง

คลิกเข้าไปในคุณสมบัติของแปรงและ




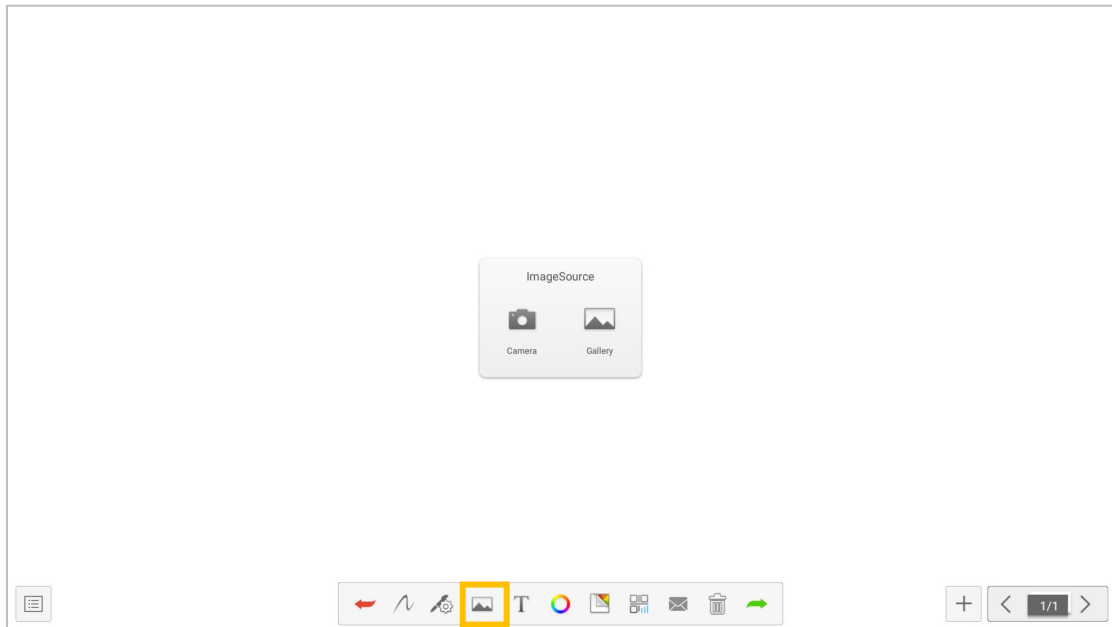
เพื่อเปลี่ยนความหนาความโปร่งใสของแปรง

เอฟเฟกต์แปรงตามต้องการ




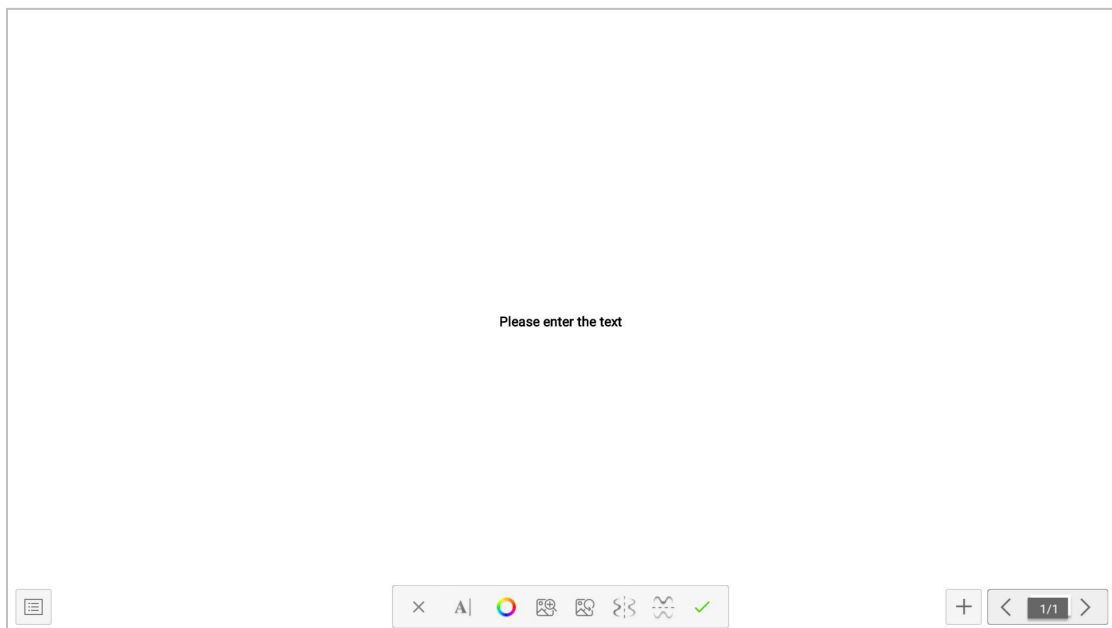
## 5. Image source

คลิก  เพื่อป้อนแหล่งที่มาของรูปภาพ คุณสามารถแทรกรูปภาพในไวนิวทรีบอร์ด คุณสามารถถ่ายภาพโดยตรงด้วยกล้อง คุณยังสามารถแทรกรูปภาพอื่น ๆ ที่จำเป็น

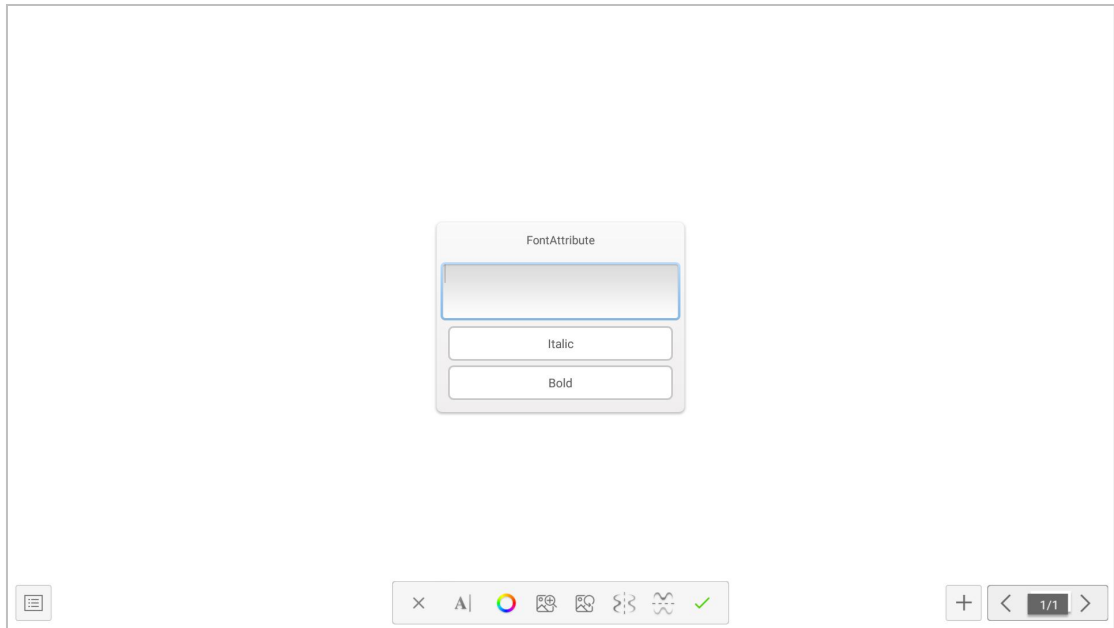


## 6. ป้อนข้อความ

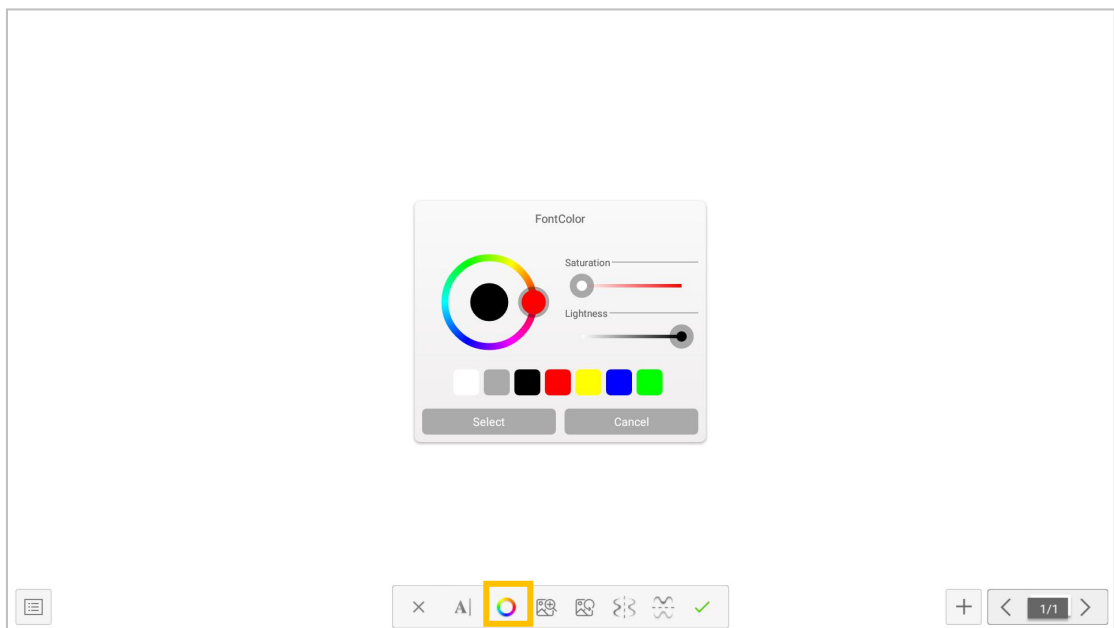
คลิกไอคอน  และคลิกช่องแก้ไขเพื่อแทรกการแสดงผลข้อความ







(1) คลิก  เพื่อป้อนข้อความที่ต้องการ ทั้งตัวเอียงหรือตัวหนา




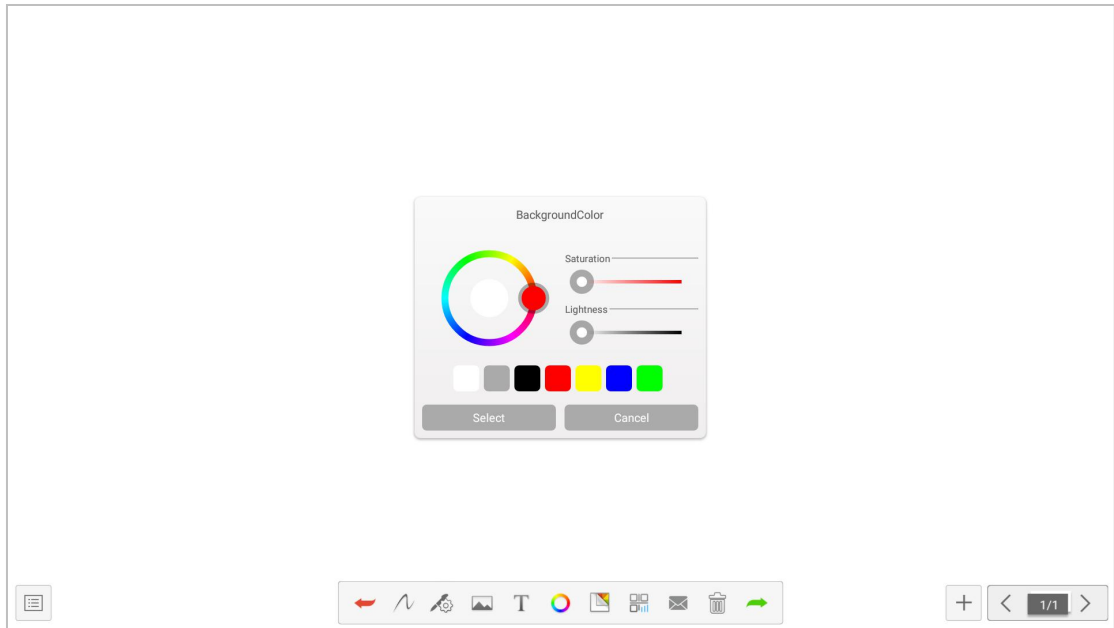
(2) คลิก  เพื่อเปลี่ยนสีฟอนต์ได้ตามต้องการ




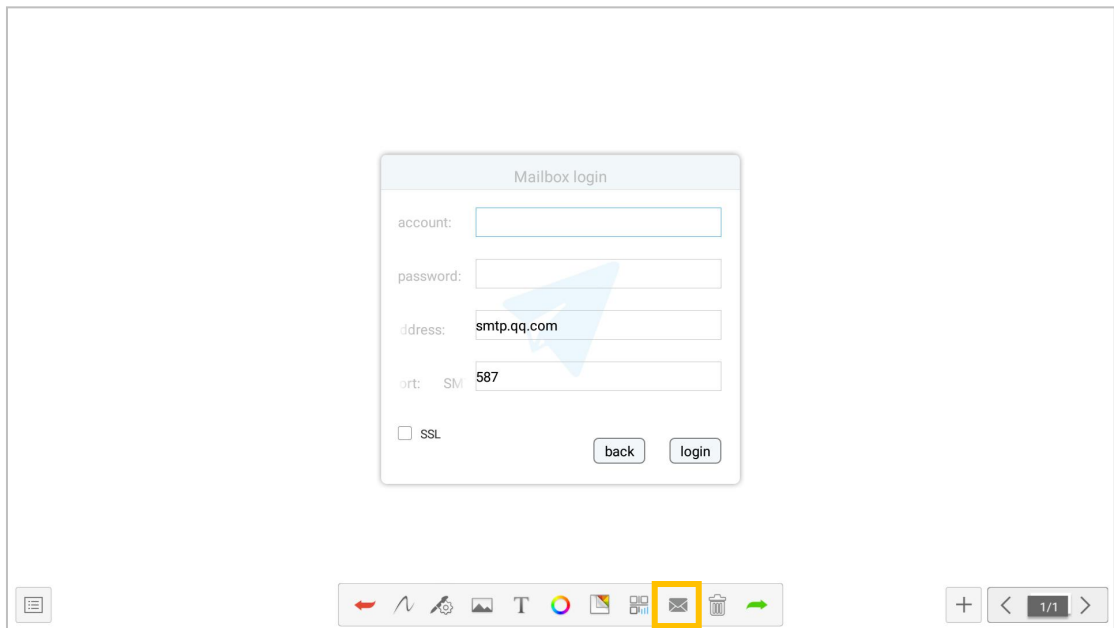
(1) คลิก  เพื่อพลิกข้อความในแนวนอน คลิก  เพื่อพลิกข้อความในแนวตั้ง  
คลิก  เพื่อออกจากข้อความที่ป้อน; คลิก  เพื่อกรอกข้อความและแก้ไข

## 7. Background color

คลิก  เปลี่ยนสีพื้นหลังได้ตามต้องการ



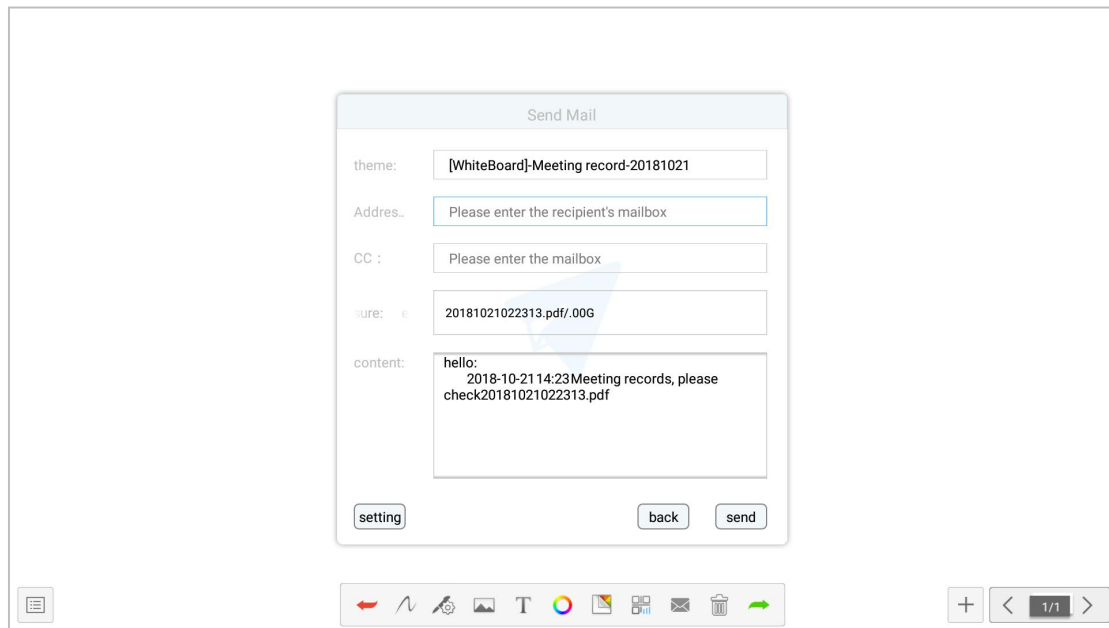
7. การส่งอีเมล: คลิกที่ไอคอน  เมื่อใช้ฟังก์ชันส่งอีเมลเป็นครั้งแรก คุณต้องตั้งค่าข้อมูลอีเมลของผู้ส่งอีเมลในอินเทอร์เน็ตเฟซการเข้าสู่ระบบอีเมล ดังแสดงในรูป:



(1) หากคุณใช้กล่องจดหมาย QQ เพื่อเข้าสู่ระบบ รหัสผ่านจะต้องป้อนรหัสการอนุญาตเพื่อเข้าสู่ระบบได้สำเร็จ (รหัสการให้สิทธิ์สามารถดูรหัสการให้สิทธิ์ได้หลังจากเปิดใช้งานบริการ SMTP ในการตั้งค่ากล่องจดหมาย QQ)

(2) หากคุณใช้ที่อยู่อีเมลของบริษัท เช่น กล่องจดหมาย Foxmail คุณต้องเปลี่ยนที่อยู่ SMTP เป็น: smtp.exmail.qq.com และตรวจสอบการใช้ SSL คลิก เข้าสู่ระบบ;

(3) หลังจากเข้าสู่ระบบสำเร็จ ผู้ใช้ป้อนที่อยู่อีเมลของผู้รับ แล้วคลิกเพื่อส่งเนื้อหาที่บันทึกไว้ในกระดานไวท์บอร์ดการศึกษาไปยังกล่องจดหมายของผู้รับในรูปแบบ PDF และคลิกการตั้งค่าเพื่อแก้ไขและแทนที่บัญชีปัจจุบัน



#### 9. Empty the whiteboard

คลิก  เพื่อล้างเนื้อหาไวท์บอร์ด

1. ยางลบกระดาน

แต่พื้นที่ไวท์บอร์ดมากกว่าหรือเท่ากับเกณฑ์ซึ่งสามารถเรียกล้าง


2. แสดงตัวอย่างหน้า

(1) เปิดหน้าต่างป๊อปอัพแสดงตัวอย่างหน้า: คลิก  เพื่อแสดงหน้าปัจจุบันตามที่ต้องการ;

(2) เพิ่มหน้า: คลิกที่ไอคอน  เพื่อเพิ่มหน้า;

(3) ลบหน้า: ในหน้าต่างแสดงตัวอย่างหน้าที่เปิดอยู่ให้คลิกใน

มุมบนขวาของภาพขนาดย่อของหน้าที่จะลบ  หน้าหรือลบ

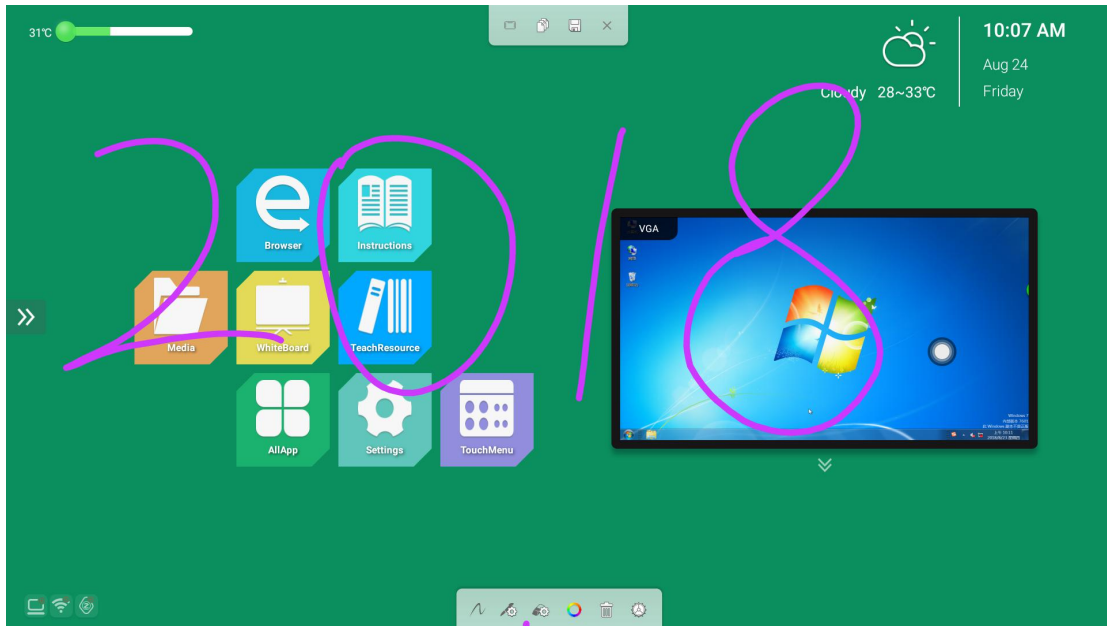
ปุ่ม  ที่ด้านล่างของหน้าต่างแสดงตัวอย่างหน้าเพื่อลบหน้าทั้งหมด

(4) ฟังก์ชันการเปลี่ยนหน้า: คลิกปุ่มและไอคอนเปลี่ยนหน้าซ้าย  และ  ขวาเพื่อให้ได้เอฟเฟกต์การเปลี่ยนหน้าหรือในหน้าต่างแสดงตัวอย่างหน้า

หน้าแสดงตัวอย่างเกินช่วงการแสดงผลตัวอย่างที่จำกัด เลื่อนขึ้นและลงเพื่อค้นหาหน้าอย่างรวดเร็ว คลิกเพื่อเลือก และรับรู้ฟังก์ชันการเปลี่ยนหน้า


## 2.2 Annotation

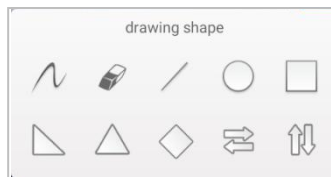
คลิกไอคอน  ความคิดเห็นในเมนูแบบดิ่งขึ้นเพื่อเปิดความคิดเห็นเพื่อเขียน




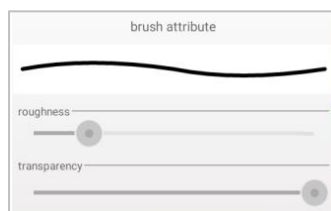
1. คำแนะนำการใช้งานแถบเครื่องมือ:



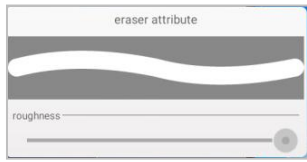
(1) คลิกไอคอน  เพื่อเปิดใช้งานแปรงเพื่อตั้งค่าแปรง




(2) คลิกไอคอน  เพื่อกำหนดความหนาและความโปร่งใสของแปรง



(3) คลิกไอคอน  เพื่อกำหนดความหนาของยางลบ



(4) คลิกที่ไอคอน  เพื่อกำหนดสีของฟู่กันและความอึมตัวของสีและความโปร่งใสของสี



(5) คลิกที่ไอคอน  เพื่อล้างเนื้อหาทั้งหมดของคำอธิบายประกอบ


(6) คลิกที่ไอคอน  เพื่อกำหนดเกณฑ์ของคำอธิบายประกอบ

2. การทำงานของแถบเครื่องมือ



(2) คลิกที่ไอคอนเพื่อ  ลายเออร์

(3) คลิกที่ไอคอนเพื่อบันทึกไฟล์ และบันทึกเนื้อหาที่เขียนในปัจจุบันเป็นรูปภาพ เวลาเริ่มต้นถูกตั้งชื่อและบันทึก

(4) คลิกไอคอน  เพื่อออกจากโหมดคำอธิบายประกอบ